

運用大數據分析資訊—產業財務統計查詢網

詹惠茹/金融聯合徵信中心 徵信部

前言

想像一個畫面，當您手中握有某公司的股票(下稱為標的公司)，您該如何判斷它的財務狀況表現？財務比率分析是眾多教科書裡最常使用的方法。然而算出標的公司的財務比率後呢？若有一相對比較基礎，是否更容易判斷該標的公司的表現優劣。比起隨機選取2-3家樣本並予以計算後與標的公司比較，當樣本數增大時，偏誤會越來越小，也更容易判斷該標的公司的產業地位與表現。

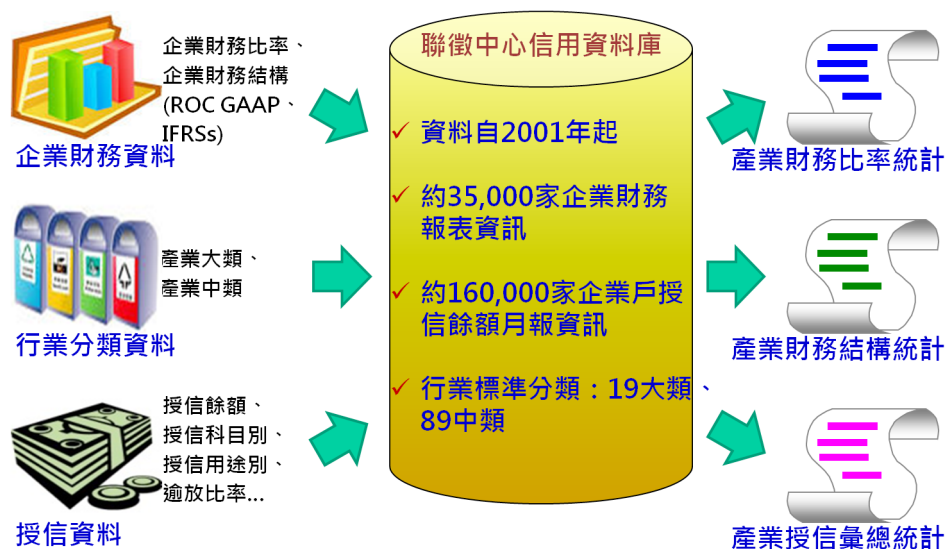
因應資料開放與應用大數據之趨勢，本中心受金融監督管理委員會督導推動應用「巨量資料」及「開放資料」，以優化政府施政。自104年6月18日起，建置「產業財務統計資訊」大數據應用平台，利用每年資料量約為3萬5千家企業之財報，另結合金融機構報送聯徵中心約16萬家企業之授信資料，產出自90年度起各行業之產業財務比率、財務結構及授信彙總等三項資訊之報表類型資料。提供使用者觀察產業財務波動狀況及金融機構對各產業之授信變化，除可供金融機構徵授信業務審查參考外，並提供經濟部投資審議委員會專案審查在大陸地區從事投資案件、證券公司輔導企業首次公

開募股等參考使用。該報表類型資料供使用者了解本中心提供資訊之全貌；以利使用者下載後依自身需求予以利用或學術研究。後為提供一簡易索引界面供大眾快速取得財務資訊，就單一標的進行快速了解，遂於105年4月29日提供「產業財務統計查詢網」以利大眾擷取使用，並於6月21日增加圖表功能便於大眾直觀判斷其選取標的之變化。

資訊內容

拜長期以來中華民國銀行商業同業公會全國聯合會及各會員機構與中華民國會計師公會全國聯合會等機構協助，本中心得以每年收集4萬多本年度財務簽證查核報告書並據以建置其三大報表並計算財務比率。所計算出個別公司之財務比率後再依行政院主計總處之中華民國行業標準分類予以計算出各行業別之財務比率六項統計值。「產業財務統計查詢網」即係利用上述財務簽證查核報告書及各會員機構每月所報送之授信資料產出各行業之產業財務比率(自90年起)、財務結構(自90年起)及授信彙總(自91年起)等三項資訊。

「產業財務統計查詢網」資訊架構：



有鑑於歐盟、新加坡及香港等地之上市公司均已採用IFRSs(國際財務報導準則)進行財報編製，國內主管機關亦決議自102年起強制我國上市櫃(興櫃)公司及部分金融業開始適用IFRSs，至104年公開發行公司全數採用。因此，自102年起，本中心所計算之財務比率六項統計值復依財務報表編製準則之差異分為ROC GAAP(一般公認會計原則)與IFRSs(國際財務報導準則)，以增加編製基礎一致性下之可比較性。

「產業財務統計查詢網」資料內容總覽：

項次	項目	資料年度
一	ROC GAAP 產業財務比率資訊	90-103年
二	ROC GAAP 產業財務結構資訊	90-103年
三	IFRSs產業財務比率(合併報表)	102-104年
四	IFRSs產業財務比率(個體/個別報表)	102-104年
五	IFRSs產業財務結構(合併報表)	102-104年
六	IFRSs產業財務結構(個體/個別報表)	102-104年
七	產業授信彙總資訊—授信類別暨用途	91-104年
八	產業授信彙總資訊—擔保品徵提狀況	96-104年

使用方式

(一) 產業財務統計查詢網路徑

本中心官網(www.jcic.org.tw)/資料開放專區/運用大數據分析資訊：



(二) 選擇查詢類別

1. 產業財務統計查詢網 或 產業財務統計資訊(紅框處)。

(1)產業財務統計查詢網：簡易索引界面供大眾快速取得資訊。

(2)產業財務統計資訊：報表類型供使用者下載。

2. 財務比率 或 產業財務結構資訊查詢 或 產業授信彙總資訊(藍框處)。

(1)財務比率：提供自90年起各業別之六項財務比率統計值(A：簡單算術平均數；A+：綜合平均數；M：中位數；L：下四分位數；U：上四分位數；S：標準差)。

(2)產業財務結構資訊查詢：提供自90年起各業別之會計項目平均值。

(3)產業授信彙總資訊：提供自91年起各業別年底之「授信類別暨用途」及自96年起各業別年底之「擔保品徵提狀況」。

其查詢方式依序點選1.財務比率準則(先確定財報編製準則之類別)、2.確定行業標準分類之版次(主計總處編訂，每5年修訂)3.確定報表別4.確定資料年度5.選擇欲查詢之財務比率及行業別後查詢即可得出查詢結果，另本查詢網亦提供「匯出EXCEL」供使用者可自行將結果匯出與圖表功能切換可供使用者直觀判斷其選擇之行業別與財務比率變化。

本中心亦將產業財務統計查詢網「常見問答」置於網頁下方供使用者參閱。

應用釋例

(一) 財務比率：

利用年度趨勢圖(縱斷面)分析，了解電腦、電子產品及光學製品製造業近4年的獲利與存貨週轉狀況。

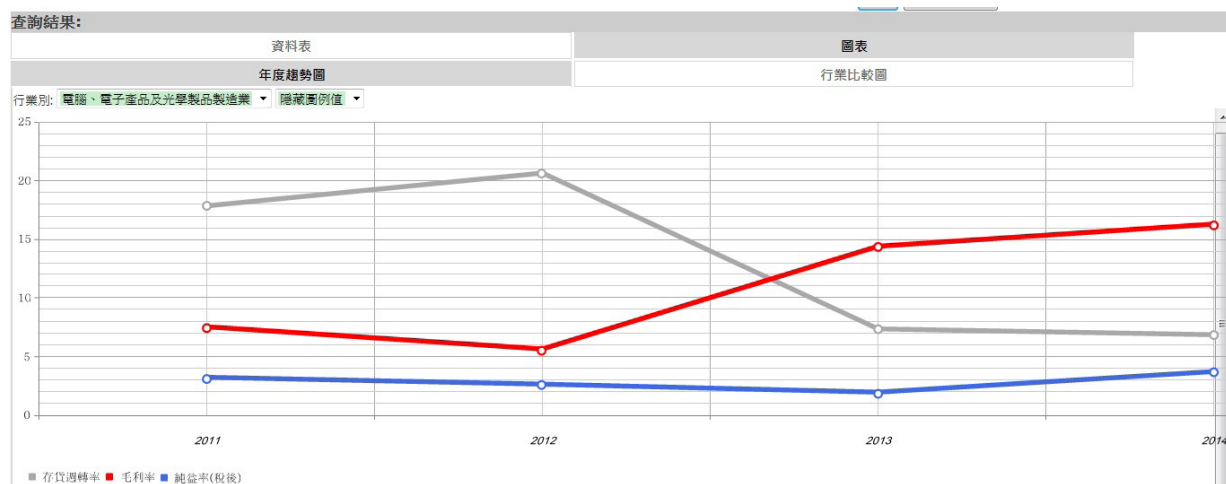
於查詢網介面點選：1.一般公認會計原則 2.第9版行業分類3.母公司報表4.2011-2014年度5.財務比率選擇毛利率、存貨週轉率及純益率(稅後)6.行業別選擇電腦、電子產品及光學製品製造業。



(三) 查詢介面

以產業財務統計查詢網之財務比率為例：





觀察：

1. 毛利率與稅後純益率大致走向一致，惟2013年後毛利率大幅跳升。
2. 存貨週轉率自2013年後大幅下降。

思考：

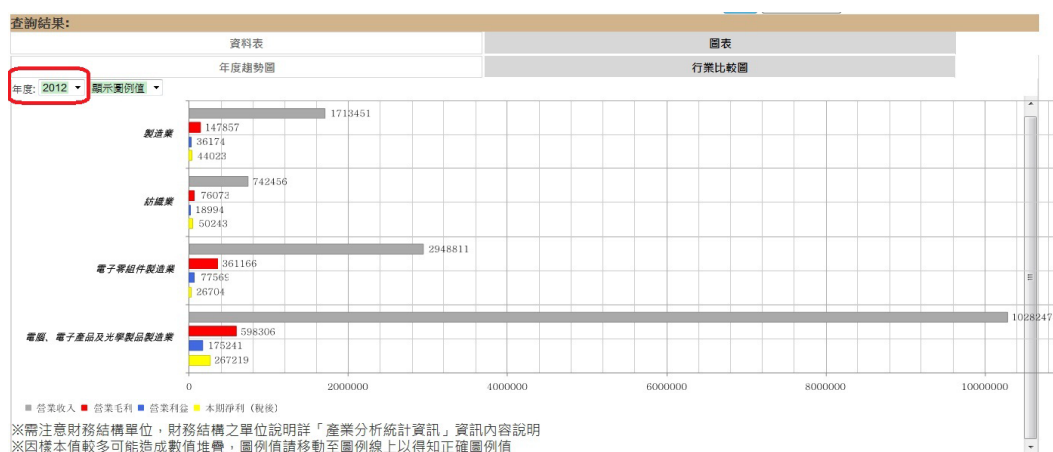
1. 2013年係上市/櫃、興櫃公司IFRSs採用元年，因該年於一般公認會計原則下之樣本已不含上述樣本，故樣本差異導致？
2. 2013年毛利率跳升；純益率平穩，係中小企業毛利率較大型企業高惟經營效率較低？或其他因素？

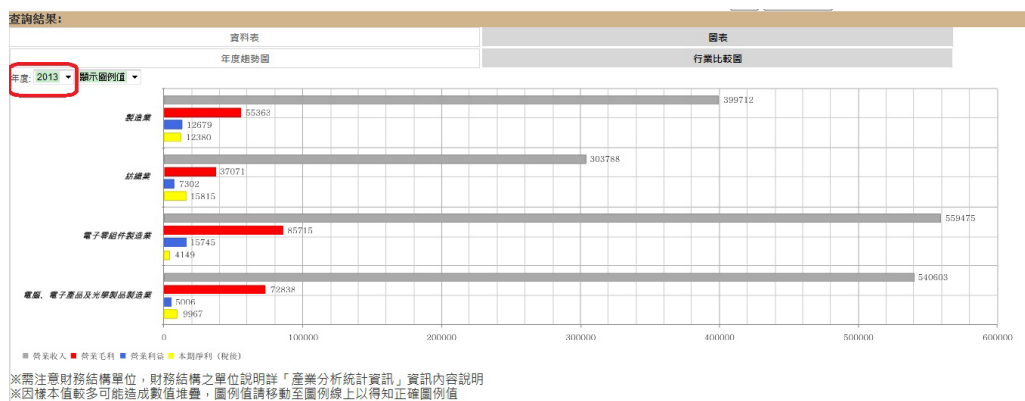
3. 大型企業存貨去化較快？存貨管理較佳？

(二) 產業財務結構資訊查詢：

了解製造業、紡織業、電子零組件製造業及電腦、電子產品及光學製品製造業之營收與獲利差異。

於查詢網介面點選：1.一般公認會計原則2.第9版行業分類3.母公司報表4.2011-2014年度5.會計項目選擇營業收入、本期淨利、營業利益、營業毛利6.行業別選擇製造業、紡織業、電子零組件製造業及電腦、電子產品及光學製品製造業。





觀察：

1. 所選取之製造業、紡織業、電子零組件製造業及電腦、電子產品及光學製品製造業於2012年平均營收差距較大，尤以電腦、電子產品及光學製品製造業明顯較他行業大。
2. 至2013年(IFRSs採用年度)，4行業間之平均營收差距縮小。顯見電腦、電子產品及光學製品製造業主要營收來源係公開發行以上之大規模公司(2013年營收僅為2012年之5.25%)。

(三) 產業授信彙總資訊：

於查詢網介面點選：1.查詢類別選擇授信類別暨用途2.第9版行業分類3.查詢資料期間選201212-201512年度4.進階選項選擇短、中、長期授信資料5.行業別選擇農林漁牧、礦

業及土石採取、製造業、營造業、批發及零售、運輸及倉儲及金融及保險。

觀察(201512)：

1. 所選取之7大行業別中，以製造業授信餘額最多。
2. 製造業以短、中期授信為主；運輸倉儲則以長期授信為主；批發零售則以短期授信居多，尚符合其產業特性。

總結

本中心所提供之產業財務統計查詢網為國內唯一擁有非公開發行公司財務統計資訊且免費供大眾查詢使用之便捷網頁，使用者可據以參考各行業別之特性與趨勢並與標的公司進行比較，以了解其公司發展現況。該資料極具應用價值，除大眾外，亦可提供金融機構授信風險管理政策擬定及產業界或學術機構對於產業發展之研究與分析，歡迎各界多加利用。

