

The Credit Bureau of Taiwan



JCIC

中華民國一〇一年年報

財團法人金融聯合徵信中心  
Joint Credit Information Center

# 中華民國一〇一年年報

## 目錄

- |    |               |
|----|---------------|
| 01 | 前言            |
| 07 | 沿革            |
| 09 | 設立宗旨          |
| 10 | 組織架構          |
| 11 | 董事與監察人        |
| 12 | 服務項目          |
| 14 | 一〇一年度重要業務實施成果 |
| 22 | 會員機構          |
| 30 | 一〇一年度大事紀      |



## 前言

### Foreword

金融聯合徵信中心忝為我國金融信用資訊中心，本著「建置全國性信用資料庫，以提供經濟主體信用紀錄及營運財務資訊予會員查詢利用；增進我國金融業徵信功能，促進徵信技能發展；確保信用交易安全，提升全國信用制度健全發展；以及提供主管機關金融監理所需資訊」之設立宗旨，除協助金融機構做好風險管理之經營，更致力於配合政府金融政策及會員機構之需求，推展各項重點工作，並秉承「強化資訊安全保密；提升資料正確、時新與完整性，開發加值性信用資訊產品；擴增及提升電腦系統，建立經濟、便捷查詢及產品開發環境」之三大經營理念，積極提供與時俱進之多元及全面性服務、開發與信用資訊及金融風險管理等相關產品以及提升服務品質，以協助會員機構強化風險管理能力。未來本中心亦將於我國金融監理制度與國際接軌工作上扮演積極協助之角色。

本(101)年度在董事、監察人領導以及全體同仁共同努力下，秉承主管機關之指導協助及所有會員機構之配合與支持，各項業務推動順利並績效顯著，有關101年度營運績效臚列如下：

- 一、針對會員機構繼續執行「基層金融機構入會優惠方案」，全國農漁會信用部入會比率達100%，截至101年底會員機構家數共計426家。
- 二、強化資訊安全、維持系統穩定  
通過ISO27001資訊安全管理系統三年重審，確保信用資訊系統安全無虞；101年9月完成同地備援系統功能性檢測作業，確保服務不中斷。
- 三、在加強研發並開發加值性信用資訊方面
  - (一) 開發「Y07 會員機構受理反面承諾資訊(新版)」產品
  - (二) 「每日新增授信核准額度及每筆撥款清償資料檔案格式」(即204檔)由每日報送改為即時報送
  - (三) 修訂「B68 DBR22 倍規範無擔保債務暨年收入彙整資訊」產品
  - (四) 新增「B29 新增核准額度(含應計入DBR22倍規範之金額)及清償資訊」產品



## 前言

### Foreword

(五) 中小企業融資服務平台（包括發票驗證於授權期間內可多次驗證）規劃建置專案，已獲財政部同意全案函報金管會核備，並於 101 年 12 月起開始執行融資發票資料報送及建置作業。

(六) 在不動產相關資訊平台部分，已於 101 年 6 月 30 日修改不動產物件相關資訊產品上線，截至 101 年 7 月 31 日止，不動產物件相關資訊產品查詢量較去年同期成長約 149%。

(七) 為因應上市櫃、興櫃公司自 102 年開始依國際財務報導準則 (IFRSs) 編製財務報告，邀請學者、銀行公會及會員代表召開「企業導入 IFRS 對會員機構於徵授信作業之影響」會員諮詢會，又因 IFRS 財報資訊係以合併報表為主，本 (101) 年度已配合完成擴充「F31 企業合併報表年度財務資訊及比率資訊」產品之欄位揭露。

#### 四、提升對社會大眾之服務品質及回饋消費者

(一) 為提升對社會大眾之服務品質，自 100 年 7 月 1 日起，委託中華郵政公司在全國各縣市 303 個分支機構開辦代收代驗「個人信用報告」申請書，至 101 年底中華郵政協助本中心辦理「代收代驗個人信用報告申請書」專案，受理據點已擴增為全國 1,337 處郵局，使民衆在各縣市有郵局之村里就可以申辦本中心之信用報告。

(二) 101 年 7 月 1 日，正式全面實施「每年度個人得免費申請信用報告 1 份專案」，藉由免費查詢提高個人檢視信用紀錄之意願，除藉此教育民衆珍惜信用之觀念外，並將使我國信用報告業，登上先進國家信用報告機構提供民衆免費申請服務之趨勢。

#### 五、推動國際事務之成效

為能與國際社會接軌，提升國際能見度，本中心於 101 年 10 月 21 日至 23 日以地主國身分，與美國消費者資料產業協會 (CDIA) 及歐洲消費者信用資訊業協會 (ACCIS) 共同舉辦 2012 年第 8 屆消費者信用報告會議 (World Consumer Credit Reporting Conference, WCCRC)：除邀請金管會李副主委紀珠代陳主任委員裕璋致歡迎詞外，並邀請銀行局桂局長先農擔任開場主講者，特別針對過去五年金融危機中台灣監管制度之因應措施做出說



## 前言

### Foreword

明。本次會議議題涵蓋全球信用報告業之發展趨勢、影響信用報告業之法規發展、各區域或各國信用報告業之發展現況、信用報告業之創新技術與服務等，對於日後信用報告產業的發展大有助益。

本次大會計有來自全球 50 餘個國家，200 位貴賓與會，另有 20 位隨行人員與 20 餘位國內貴賓，共超過 240 位國內外賓客共襄盛舉。除專業核心議題研討外，並充分體驗台灣特有之美食、美景與風土民情。

#### 六、會員查詢信用資訊保密安控機制之落實執行、輔導與查核

(一) 持續落實「強化會員機構信用資訊查詢作業安全控管機制」、規劃會員機構全體信用資訊查詢人員接受資訊安全控管教育訓練講習。

101 年度辦理會員信用資訊查詢安控之輔導與回饋作業講習課程共計 9 場次；又每季函請會員更新查詢人員名冊，截至 101 年 12 月 31 日止，會員機構信用資訊查詢人員總計約有 51,000 餘人。

(二) 自 101 年起對舊會員（98 年 8 月 1 日前入會者）執行線上查詢監控機制。

(三) 持續執行例行性查核作業，辦理「定期性指定項目書面查核」作業、「不定期性指定項目書面查核」作業，本年度實地查核家數共計為 191 家次。

七、為持續獎勵會員機構對於提升資料報送品質之貢獻，與落實信用資訊安全控管作業之重視。101 年度援例於 12 月舉辦「會員機構執行信用資訊安控暨報送信用資料績優機構及績優人員表揚大會」，共計表揚「金安獎」績優會員機構 9 家及績優人員 9 名，「金質獎」績優機構 14 家，及績優人員 17 名。

八、持續以本中心長期累積之優質跨金融機構信用資料為基礎，積極強化信用風險量化模型之技術與品質。

九、擔任金管會「新巴塞爾資本協定共同研究小組 - 壓力測試分組」主辦單位，配合銀行局正式發布「信用風險壓力測試作業指引」，做為銀行自身發展與執行第二支柱壓力測試之準據。



## 前言

### Foreword

#### 十、配合及提升對主管機關及其他機關之服務品質

- (一) 提供金管會銀行局各國信用風險內部評等法申請案之審查作業規劃，及我國信用風險內部評等法申請案件之諮詢服務，以供其進行業務決策時參考。
- (二) 配合主管機關政策，建置監察院債務資料連線機制。
- (三) 繼續協助維護中華民國銀行公會及台北市銀行公會網站。

展望新的一年，本中心秉承身為金融信用資訊中心之使命，仍將遵循「強化資訊安全保密；提升資料正確、時新與完整性，開發加值性信用資訊產品；擴增及提升電腦系統，建立經濟、便捷、安全之查詢及產品開發環境」之三大經營理念，加強推動各項重點工作。

#### 一、強化資訊設備、落實安控機制

- (一) 持續汰舊換新及強化資訊系統軟體與硬體功能，期盼營運系統於軟體故障、維修、變更時，達到服務不中斷之目標。
- (二) 持續強化資訊安全管理制度與防護措施，以防止內部人員、外部駭客、軟硬體設備廠商或通訊業者之惡意攻擊與不當竊取資料。

#### 二、充實資料內涵及提升資料品質

- (一) 配合主管機關政策，修訂授信及信用卡類相關檔案與報送檔案格式。
- (二) 配合中小企業融資服務平台建置，介接其他公務機關協助會員取得企業戶相關營運資料。
- (三) 因應上市櫃、興櫃公司自 102 年開始依國際財務報導準則 (IFRSs) 編製財務報告，規劃調整財務類信用資訊產品。
- (四) 持續參與「推動上市櫃（興櫃）公司採用 XBRL (eXtensible Business Reporting Language, 可延伸商業報導語言) 申報財務報告工作小組」，並強化轉自證交所 XBRL 企業財務資訊之運用。
- (五) 定期召開資料品質會議。



## 前言

### Foreword

#### 三、加強研發並開發加值性信用資訊

- (一) 研發結合授信餘額月報與日報資料之產品。
- (二) 研議開發授信預警性、彙總性或統計性產品。
- (三) 研議開發信用卡預警性產品或註記之可行性。
- (四) 協助金融機構擴大對微小型企業放款，研議開發企業授信戶貸後管理及時性與預警性資訊產品之可行性。
- (五) 研議利用內政部營建署提供地址定位座標、最小統計區、一級、二級及村里等資料，開發房貸相關產品。
- (六) 配合會員票券商查詢作業需求及修訂後免保證商業本票資料報送作業實施，規劃增修免保證商業本票資訊產品。
- (七) 對評分模型持續監控，按季公布監控報告，協助銀行進行風險客群分析、評分應用與策略發展、模型標準化比較等相關研究，並持續進行客製化評分變數產品與資訊服務之開發與測試。
- (八) 因應修定後之個人資料保護法，持續研議銀行法或其他金融管理法規修正之必要性以及當事人書面同意內涵之變革等配套措施。

#### 四、強化其他服務內容與品質

- (一) 配合經濟部中小企業處針對中小企業融資服務平台未來營運之委辦研究計劃，評估平台成本效益及研擬查詢計費之合理機制。
- (二) 配合主管機關或其他公務機關需求定期提供相關之統計報表。
- (三) 提供民眾「消費者債務清理條例」相關宣導及諮詢活動，協助弱勢族群正確認知債務處理相關問題。

#### 五、加強員工教育訓練、健全內部管理

- (一) 持續妥善運用公文管理系統及消耗性物品管理系統等，提升內部管理效能並擷節管理費用。
- (二) 持續檢討採購、人事及財產管理作業，適時修正作業流程以提升作業績效。
- (三) 持續規劃稽核人員相關研習訓練課程，提升其查核能力，且依金管會檢查局專案檢查結果為重點持續追蹤列管，落實執行稽核作業。



## 前言

### Foreword

(四) 持續辦理員工年度教育訓練，適時檢討並修正各類職務應具備相關職能訓練課程，俾落實執行訓用合一，以厚植本中心同仁職能。

六、其他重點工作項目：諸如，持續輔導經行政院農委會核准重設信用部而尚未入會之農會，及經主管機關核准許可新設立之中國大陸銀行、外商銀行、信用卡機構等加入本中心為會員，擴大會員基礎。

今後本中心更將善盡我國金融信用資訊中心之使命與功能，持續加強本中心及會員機構端之資訊安全控管，以及風險管理之研究與推動，增進會員機構風險管理能力，同時亦積極宣導社會大眾「珍惜信用」之觀念，喚起個人資料安全保護與信用正確使用之意識，以塑造更為優質健全之信用交易環境，朝向創造會員機構、社會大眾與本中心三贏的局面邁進。





## 沿革

### History

本中心之前身 – 台北市銀行公會聯合徵信中心，創始於民國 64 年，為銀行公會體系下，負責公會會員機構間授信資料蒐集、處理及交換之資料處理中心。歷經 17 年之經營，業務日具規模，遂於民國 81 年以原組織營運剩餘，以台北市銀行公會名義，全數捐助成立為公益性財團法人「金融聯合徵信中心」，持續將正確而高品質的信用資訊，本諸「使用者付費原則」，提供會員機構查詢運用。

為提升會員報送信用資料之品質並增進其報送意願，本中心於 90 年 10 月訂定「回饋會員報送信用資料付費辦法」（91 年更名為「回饋會員執行信用資訊查詢作業控管暨報送信用資料付費辦法」），每年視實際營運狀況，提撥回饋資料費予會員；另為提醒會員進行信用資訊查詢應符合個人資料保護法、銀行法等金融管理法令及本中心會員規約之相關規定，自 93 年起本中心全面實施「查詢理由勾選機制」，並進行信用資訊查詢與報送之密合度分析，藉使會員查詢資料之安全控管可達到事前防範及事後勾稽之查核目的。

民國 95 年，先後完成「企業信用評分模型」及「個人信用評分模型」；並經持續研發後，已推出「個人信用評分模型」第三版，開放會員金融機構查詢使用。

為協助政府防制金融詐騙案件並兼顧資料保護，本中心建置有金融同業間遭歹徒詐騙案件通報系統，除曾獲主管機關頒贈「防制詐騙特別貢獻機構獎」，並兩度獲選為「防制金融詐騙績優機構」。

97 年 4 月，配合「消費者債務清理條例」之實施，開放民衆申請供前置協商專用之「金融機構債權人清冊」，於 4 月 11 日完成建置前置協商、更生及清算資訊交換及查詢平台；99 年 6 月配合銀行公會訂定之「金融機構辦理消費者債務清理條例前置協商變更還款條件方案作業規範」，擴編相關資料報送檔案格式及資訊產品；100 年 8 月因應消債條例之修訂，規劃建置更生款項統一收付資訊交換及查詢平台，並於 100 年 8 月 1 日正式上線。



## 沿革

### History

98年11月全中心通過英國標準協會(BSI)ISO27001全組織資訊安全管理制度認證，101年11月通過三年重審，維護證書有效性。

本中心是中華民國目前唯一蒐集金融機構間信用資料的信用報告機構，也是亞洲地區第一家蒐集並建置企業與消費者之正面與負面信用資料的信用報告機構，經多年營運，目前提供會員金融機構查詢使用之標準化產品包括基本資訊、授信資訊、財務資訊……等九大類173項、另有客製化之特約與帳戶管理之資訊產品計有2,401組。



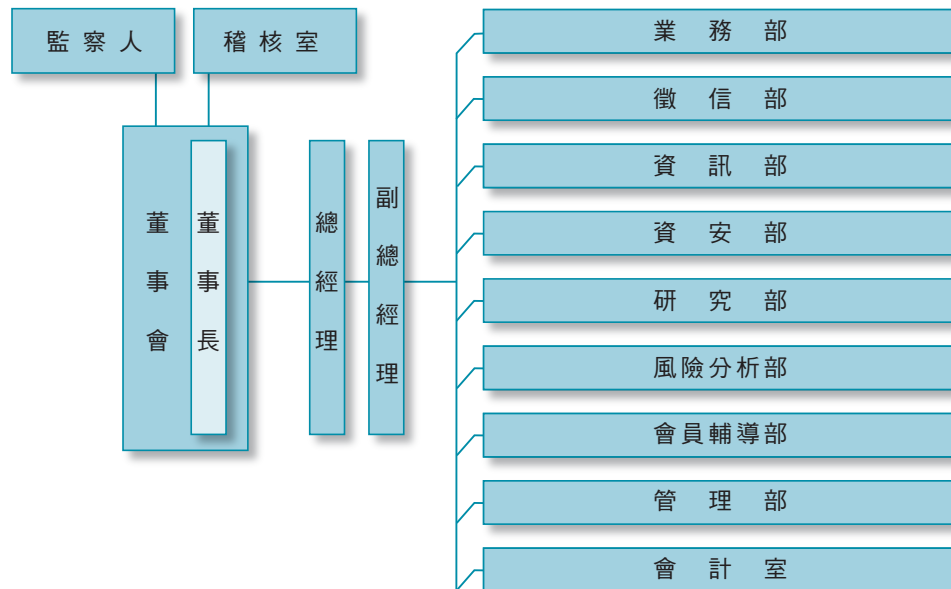
## 設立宗旨

### Objectives

- 一、建置全國性信用資料庫，以提供經濟主體信用記錄及營運財務資訊予會員機構查詢利用。
- 二、增進我國金融業徵信功能，促進徵信技能發展。
- 三、確保信用交易安全，提升全國信用制度健全發展。
- 四、提供主管機關金融監理所需資訊。

## 組織架構

Organizational Structure



### 一、董事會

本中心設有董事會，由董事九人所組成，另有監察人三人，分別由金融監督管理委員會、中央銀行及中華民國銀行公會指派代表或遴聘學者擔任。另為更能發揮監督本中心業務執行及法人治理，設有稽核室隸屬董事會，負責辦理各項內部稽核業務。

### 二、服務部門

內部組織設置總經理一人，秉承董事會決議，綜理推動業務；副總經理二人輔佐之。下設有業務部、徵信部、資訊部、資安部、研究部、風險分析部、會員輔導部、管理部、會計室。



## 董事與監察人

Directors and Supervisors

職稱	姓名	現任職務
董事長	胡富雄	
董事	劉燈城	台灣金控 / 台灣銀行董事長 中華民國銀行商業同業公會全國聯合會理事長
董事	蔡宗榮	金融監督管理委員會委員
董事	桂先農	金融監督管理委員會銀行局局長
董事	汪國華	國泰世華商業銀行董事長
董事	黃仁德	國立政治大學經濟學系教授 (任期至 102 年 3 月 21 日止)
董事	李雪津	台灣省諮議會秘書長 (任期至 102 年 3 月 21 日止)
董事	吳坤山	中央銀行法務室主任
董事	王海南	國立政治大學法律學系副教授 (任期至 102 年 3 月 21 日止)
監察人	陳錦村	德明財經科技大學財金學院院長 (任期至 102 年 3 月 21 日止)
監察人	陳玉敏	中央銀行參事
監察人	楊 柑	中華民國銀行商業同業公會全國聯合會秘書長

註：張秀蓮女士已於 101 年 8 月 5 日卸任董事。



## 服務項目

Services

### 一、會員服務

- (一) 建置全國性信用資料庫，提供會員電腦連線及離線之信用資訊查詢服務。
- (二) 受理會員機構各項信用資料之補充、更正或刪除作業。
- (三) 辦理會員機構間遭歹徒詐騙案件通報服務。
- (四) 編送金融機構一覽表、有關徵信及授信等刊冊。
- (五) 辦理會員機構在職人員有關信用資訊之講習。
- (六) 其他信用資訊相關事項。

### 二、當事人服務

- (一) 受理當事人信用報告查詢。
- (二) 受理當事人申請註記服務。
- (三) 信用紀錄補充更正。
- (四) 當事人信用資料相關問題之諮詢。



服務項目

Services

三、99~101 年度提供信用資訊查詢服務統計表

服務項目	99 年		100 年		101 年	
	總數	成長率	總數	成長率	總數	成長率
信用資訊查詢筆數 (萬筆) (說明 1)	40,334	6.50%	44,950	11.45%	42,275	-5.95%
當事人綜合信用報告件數 (說明 2)	154,542	-16.5%	161,157	4.3%	201,824	25.23%
當事人申請註記件數 (說明 3)	1,084	-14.6%	1,554	43.4%	922	-40%
親屬代償註記件數 (說明 4)	1,058	-20.7%	728	-31.2%	920	26%

說明：

1. 因 100 年度本中心原有 8 項免計費產品開始收費，會員機構基於查詢成本考量，授信查詢趨於審慎，故 101 年度較 100 年度之查詢信用資訊筆數略降。
2. 101 年 7 月 1 日起實施每年度個人得免費申請中文信用報告 1 份之優惠措施，及 101 年下半年農漁會總幹事、理監事、農漁會之農漁事小組長、農漁會代表等選舉因素，101 年查詢量大幅增加。
3. 當事人申請註記案件 99 年前案件呈逐年下降趨勢，100 年下半年或因歐債事件導致經濟不景氣，申請註記案件明顯增加，惟 101 年註記案件已明顯下降。
4. 親屬代償依當事人需求而定，案件量會上下波動。



## 一〇一年度重要業務實施成果

Highlights of 2012

### 一、會員現況

截至 101 年底，本中心會員機構家數共計 426 家，其中包括：本國銀行 39 家，外國銀行在台分行 20 家，信用合作社 24 家，票券金融公司 8 家，證券金融公司 2 家，農、漁會信用部 302 家，產物保險公司 2 家，人壽保險公司 19 家，信用卡業務機構 5 家及其他機構 5 家。

### 二、強化資訊安全、維持系統穩定

定期盤點使用者及程式權限，並依盤點結果調整使用者權限，於 101 年 8 月完成 AP/DB 主機分離作業；101 年 9 月完成建置「營運資料輸出入管理系統」，以電子表單留存資料輸出入之相關執行紀錄及軌跡；維運中心 (SOC)24 小時監控全中心網路相關設備；持續對全中心同仁進行資安教育講習；101 年 4 月 27 日通過 ISO27001 資訊安全管理系統第 5 次複審，101 年 10 月完成三年重審，確保信用資訊系統安全無虞。

持續設備汰舊更新：完成「風險分析部內部研究平台」、「資料倉儲管制區主機購置」、「公文系統」及「Windows 開發機建置」等同伺服器、「RS6000 測試主機」、「網路設備」更新；另為提升軟體系統效能，更新 RS6000 主機作業系統及中介軟體版本及「資訊系統功能需求申請單」、「事件管理單」及「測試單」等電子表單，落實辦公室自動化管理，提升管理效能；為使營運系統持續運作，於 101 年 3 月同地備援營運演練作業、101 年 7 月完成異地備援模擬測試演練、9 月同地備援系統功能性檢測作業等，確保服務不中斷。

### 三、會員查詢資訊保密安控及回饋機制

#### (一) 會員機構查詢信用資訊保密安控機制之落實執行與輔導

1. 101 年 1 月 1 日起對舊會員執行線上查詢監控機制。
2. 持續強化新入會會員（98 年 8 月 1 日以後入會者）查詢後傳真同意書之自動化作業，並研議建置完整之後端傳真影像檔索引管理系統。





## 一〇一年度重要業務實施成果

Highlights of 2012

3. 於 101 年 5 月起分區舉辦 10 場「信用資訊安控查詢 / 稽核作業及回饋方式講習會」。
4. 持續維護金融機構查詢人員名冊系統。
5. 101 年 5 月 14 日對辦理國際傳輸會員機構執行「國際傳輸部分資料定義」及相關控管措施函報金管會，101 年 6 月 1 日准予備查。於 101 年 6 月發函本國銀行及外國銀行在台分行，通知上述部分資料定義及相關控管措施，請其配合辦理。截至 12 月底止，目前有辦理國際傳輸業務之 15 家會員機構中，已全部修訂控管要點並發函本中心核備。

### (二) 會員機構查詢信用資訊保密安控機制之查核與回饋

1. 持續執行例行性查核作業
  - (1) 定期於每月 25 日產生各會員機構所轄查詢單位迄該月 24 日，仍未查詢前一月份之 W20(於前一月 25 日上線)名單，並行文提供該等未及時查詢名單予各會員機構稽核單位，請其督促改進。
  - (2) 持續實施「不定期性指定項目書面查核」作業。
  - (3) 本年度規劃一般查核共 142 家次，並有專案查核 2 家，至 12 月底止已全數查核完畢；另查核 47 家次觸及線上警戒值機構。
  - (4) 持續辦理「101 年度會員執行信用資訊查詢作業控管之年度評核作業」，並將評核結果及建議於 101 年 12 月 19 日以 (101) 金徵(輔)字第 12503 號等函知會員機構俾其追蹤改善。
2. 持續執行回饋機制
  - (1) 依本中心「回饋會員執行信用資訊查詢作業控管暨報送信用資料付費辦法」相關規定，於 101 年度發放七千二百萬回饋資料費予會員機構。
  - (2) 於 101 年 12 月 26 日舉辦「101 年度金安獎暨金質獎表揚大會」。會中頒發績優會員機構「金安獎」9 家及「金質獎」14 家(會員機構 13 家，資訊處理中心 1 家)，每家機構獎狀乙紙；另頒發績優人員「金安獎」9 名及「金質獎」17 名(會員機構 16 名，資訊處理中心 1 名)，每名獎狀乙紙及獎勵金五萬元整。



## 一〇一年度重要業務實施成果

Highlights of 2012

### 四、充實資料內涵及提升資料品質

#### (一) 授信資料

1. 配合新增核准額度應計入 DBR22 倍規範，修訂「每日新增授信核准額度及每筆撥款清償資料檔案」之報送時間點，於前揭檔案增訂新增核准額度計入 DBR22 倍欄位，並自 101 年 2 月 1 日起實施。
2. 配合會員金融機構徵授信作業之需求，增修「授信餘額月報作業要點」之擔保品資料報送檔案格式，於擔保品關聯檔新增「海外不動產擔保品資料註記」。

#### (二) 信用卡資料

修訂「信用卡戶帳款資料」中額度、循環信用餘額等欄位之定義。

#### (三) 自然人基本資料

持續檢討改進自然人基本資料之揭露邏輯；自然人中文姓名揭露邏輯，不再揭露源自當事人同意書資料之中文姓名。

#### (四) 企業相關資料

1. 自 101 年 8 月 1 日起實施修訂後「免保證商業本票資料報送作業要點」，持續推動免保證商業本票資料月報作業，未來視需求及報送可行性逐步提升報送頻率。
2. 101 年 1 月 12 日召開「企業導入 IFRS 對會員機構於徵授信作業之影響」會員諮詢會。
3. 自 101 年 11 月 2 日起委請證基會辦理，共 7 場次計 21 小時之國際財務報導準則 (IFRSs) 教育訓練。
4. 為協助會員金融機構控管企業重複融資之風險，自 101 年 12 月 1 日起開始報送融資發票資料。



## 一〇一年度重要業務實施成果

Highlights of 2012

### (五) 消債平台相關資料

配合規劃相關資料報送檔案格式、彙編「消債條例相關資料報送作業要點」，於 101 年 9 月 28 日函送各金融機構作為報送資料遵循依據。

### (六) 建置作業風險外部損失資料庫

101 年 3 月 1 日起，每季提供更攸關之統計資訊報表供銀行參考使用。

### (七) 提升資料正確、時新與完整性

1. 每兩個月定期召開資料品質會議，討論授信及信用卡資料檢核邏輯。
2. 加強資料內容之品質

每季發函各會員機構，告知本中心資料檢核項目及檢核結果，提升本中心資料品質檢核機制之透明。

### (八) 其他

1. 持續推動違約損失率 (LGD) 資料蒐集，完成「授信違約損失率 (LGD) 資料庫建置專案作業計畫書」，於 101 年 7 月底正式函請金管會銀行局支持推動。
2. 查詢理由勾選介面第一層增加「撥款前回查」選項，揭露更明確查詢原因，供會員機構風險管理使用。

## 五、加強研發並開發加值性信用資訊

1. 修訂「B68 DBR22 倍規範無擔保債務暨年收入彙整資訊」產品、新增「B29 新增核准額度 (含應計入 DBR22 倍規範之金額) 及清償資訊」產品，自 101 年 3 月 30 日上線，提供審核授信戶有關 DBR22 倍相關規範使用。
2. 101 年 12 月 1 日銀行開始報送融資發票資料，產品定於 102 年元月上線。
3. 修改不動產物件相關資訊產品，並自 101 年 6 月 30 日起上線。



## 一〇一年度重要業務實施成果

Highlights of 2012

4. 企業與個人信用評分模型持續監控，按季公布監控報告，並舉辦說明會。
5. 個人信用評分 (J10) 因應環境變化所需，規劃改版架構與建置雛型，為未來改版預作準備。
6. 既有信用資訊產品之維護於 101 年 2 月底完成「信用資訊標準產品相關資訊維護系統」之程式修改，強化其功能，各項標準產品之『產品畫面』及『產品說明』均可依版次儲存，俾保留完整紀錄。
7. 持續檢視各項產品之資料報送及查詢情形，以符合會員機構需求。
8. 加強研究發展：因應個人資料保護法修正案，持續研議當事人書面同意內涵之變革等配套措施。
9. 全面檢視本中心建置之資料內容，研究何者為維持營運所需之「最小必要」資料，俾因應個人資料保護法修正之衝擊。
10. 因應高齡化時代需求，並符合國際趨勢，瞭解歐美「逆向權益抵押貸款 (Reverse-Equity Mortgage)」之實施經驗與業務概況。
11. 瞭解「Dodd-Frank 華爾街改革與消費者保護法」中強化評等機構獨立性與評等資訊透明度之相關規章。
12. 研究次貸風暴後歐盟與國際證券管理機構委員會 (IOSCO) 針對信用評等機構設立之新規範。
13. 研究澳洲徵信產業之監理規範，了解徵信產業之國際發展趨勢。改以英國為研究主題，蒐集相關資料。
14. 進行「全球信用報告體制之分析 - 針對美國、德國、日本、中國大陸之信用體制」委外研究案，期望透過各國信用體制之研究與探討，以為我國未來完善信用體制之參考並促進金融穩定。



## 一〇一年度重要業務實施成果

Highlights of 2012

### 六、強化其他服務內容與品質

#### (一) 舉辦教育訓練課程

於 101 年 5 月 10 日起分區對會員機構舉辦 101 年度例行性教育訓練課程講習會，共 36 場次。

#### (二) 配合主管機關進行監理審查及推行其他業務

1. 配合銀行局正式發布「信用風險壓力測試作業指引」，做為銀行自身發展與執行第二支柱壓力測試之準據，除依例完成制式違約率參數更新，計有 30 餘家銀行申請取得該制式資訊。本中心為協助銀行執行，於 101 年元月中旬提供「客製化資料研究服務平台」與「DBR 資料查詢」兩項服務，計有第一銀行等 3 家銀行透過資料研究服務平台完成客製化違約率計算，另有台灣銀行等 13 家銀行申請 DBR 資料查詢。
2. 按月提供央行金檢處、經研處及經建會「授信餘額月報統計分析表」；提供央行金檢處新增放款、逾期放款、前二十大集團授信及前二十大授信戶等四項報表，及企業財務報表資料、企業違約機率、個人歷史違約率、用途別個人放款餘額、及不動產放款貸放成數等五項報表；提供央行經研處不動產「購置住宅貸款」放款餘額與新增放款及 LTV 等統計資料。
3. 持續按月提供信用卡統計報表（含長期使用循環信用持卡人轉換機制辦理情形統計）、現金卡統計報表、個人戶無擔保債務統計報表、前置協商統計報表、銀行公會消金債務協商報表、還款困難戶及協商毀諾戶目前狀況統計表等予金管會、央行及銀行公會等參考運用。
4. 依據銀行報送房貸資訊，配合主管機關監理需求，提供 LTV 最大 / 最小值、次數分配表等房貸統計報表。
5. 每季依內政部營建署來函提供不動產買賣契約價格相關統計資料、買賣契約單價散佈圖暨其區段價格資料。
6. 每半年提供證期局券商授信資料。
7. 持續按月提供教育部「留學生就學貸款統計報表」。



## 一〇一年度重要業務實施成果

Highlights of 2012

### (三) 提升對社會大眾之服務品質

1. 自 100 年 7 月 1 日起，開辦郵局「代收代驗個人信用報告申請書」服務；102 年 1 月 1 日起，該服務擴增至全國所有郵局 1,337 家分支單位，使民衆在各縣市有郵局之村里就可以申辦到本中心之信用報告。
2. 自 101 年 7 月 1 日起正式實施「每年度個人得免費申請中文信用報告 1 份」措施。
3. 101 年 6 月 1 日修訂「信用資料揭露期限」文宣資料，「瞭解信用」文宣資料亦配合於 7 月 1 日「每年度個人得免費申請信用報告 1 份」專案作修改；另加印「警示帳戶」折頁，上述宣導文宣印製完竣後，皆放置本中心 16 樓大廳供民衆自行取閱。

### (四) 提升對公務機關之服務品質

1. 配合主管機關政策，建置監察院債務資料連線機制；於 101 年 1 月底完成建置。
2. 於 101 年 3 月完成配合監察院公職人員財產申報資料介接工作，藉此提升服務效率。

## 七、健全內部管理

### (一) 加強內部管理效能

1. 持續運用消耗性物品管理系統，加強控管消耗性物品之領用與庫存，擷節管理費用。
2. 彙整本中心上一年度往來廠商資料，並於第 1 季邀集各部室討論並確定不予往來廠商。
3. 持續檢討採購、人事及財產管理作業，適時修正作業流程以提升作業績效。請購及採購工作手冊於 101 年 3 月及 101 年 9 月進行修正；人事管理作業於 9 月修正。



## 一〇一年度重要業務實施成果

Highlights of 2012

### (二) 落實內部稽核作業

1. 101 年計辦理 40 項次稽核作業。
2. 持續辦理員工專業技能培訓，並舉辦午休演講、員工自強活動、藝文活動及加強社團活動內容等，以提升本中心同仁身心靈品質。
3. 檢視本中心現行職務說明書之合宜性，並適時修訂。

## 八、其他

### (一) 主辦 2012 年第 8 屆世界消費者信用報告會議

1. 於 101 年 10 月 21 日~23 日主辦 2012 年第 8 屆世界消費者信用報告會議，本會議計有來自全球 50 餘個國家，200 位貴賓與會，另有 20 位隨行人員與 20 餘位國內貴賓，共計超過 240 位國內外賓客共襄盛舉。
2. 金管會李紀珠副主任委員親臨致歡迎詞，金管會銀行局桂先農局長發表專題演講，本中心及國內銀行代表亦擔任特定講題之主講人，具體展現臺灣優質之金融環境與信用資訊服務。於正式議程之外，本中心亦安排晚宴、表演節目、旅遊參訪行程等，讓與會代表及其眷屬充分體驗台灣特有之美食、美景與友善之風土民情。本次會議已獲選為經濟部國際貿易局推動會議展覽專案辦公室行銷我國會展產業的年度案例之一。本次會議之辦理情況與成果報告，已函報金管會。

### (二) 積極參與國際性會議，吸取國際經驗並提升國際能見度

持續與國際間提供信用加值研究服務之機構互動合作，瞭解其經營架構與服務模式，作為規劃未來推廣加值研究服務之參考。



## 會員機構

List of Member institutions

### 本國銀行 (39家)

臺灣銀行	全國農業金庫	遠東國際商業銀行
台灣土地銀行	中華開發工業銀行	元大商業銀行
合作金庫商業銀行	台灣工業銀行	永豐商業銀行
第一商業銀行	臺灣中小企業銀行	玉山商業銀行
華南商業銀行	渣打國際商業銀行	萬泰商業銀行
彰化商業銀行	台中商業銀行	台新國際商業銀行
花旗 (台灣) 商業銀行	京城商業銀行	大眾商業銀行
上海商業儲蓄銀行	華泰商業銀行	日盛國際商業銀行
台北富邦商業銀行	臺灣新光商業銀行	安泰商業銀行
國泰世華商業銀行	陽信商業銀行	中國信託商業銀行
中國輸出入銀行	板信商業銀行	匯豐 (台灣) 商業銀行
高雄銀行	三信商業銀行	大台北商業銀行
兆豐國際商業銀行	聯邦商業銀行	星展 (台灣) 商業銀行

### 外商銀行在台分行 (20家)

美商花旗銀行	瑞士商瑞士銀行	英商渣打銀行
美商美國商業銀行	新加坡大華銀行	日商三井住友銀行
泰國盤谷銀行	德商德意志銀行	日商三菱東京日聯銀
菲商菲律賓首都銀行	香港商東亞銀行	澳商澳盛銀行
法商法國巴黎銀行	新加坡商星展銀行	新加坡商新加坡華僑銀行
香港上海匯豐銀行	荷商安智銀行	美商摩根大通銀行
法商法國東方匯理銀行	日商瑞穗實業銀行	





## 會員機構

List of Member institutions

### 票券金融公司 (8家)

兆豐票券金融公司	大中票券金融公司	大慶票券金融公司
中華票券金融公司	台灣票券金融公司	合作金庫票券金融公司
國際票券金融公司	萬通票券金融公司	

### 證券金融公司 (2家)

環華證券金融公司	元大證券金融公司
----------	----------

### 信用合作社 (24家)

北市五信	新竹一信	嘉義三信
北市九信	新竹三信	台南三信
基隆一信	台中二信	高雄三信
基隆二信	彰化一信	花蓮一信
淡水一信	彰化五信	花蓮二信
新北市淡水信合社	彰化六信	澎湖一信
宜蘭信合社	彰化十信	澎湖二信
桃園信合社	彰化鹿港信合社	金門信合社



## 會員機構

List of Member institutions

### 人壽保險公司 (19家)

台灣人壽	富邦人壽	宏泰人壽
保誠人壽	國寶人壽	安聯人壽
國泰人壽	三商美邦人壽	國際紐約人壽
中國人壽	朝陽人壽	大都會國際人壽
南山人壽	幸福人壽	臺銀人壽
國華人壽	遠雄人壽	全球人壽
新光人壽		

### 產物保險公司 (2家)

國泰世紀 產物保險公司	新安東京海上 產物保險公司
----------------	------------------

### 漁會信用部 (25家)

基隆地區	彰化區	永安區
萬里區	雲林區	東港區
瑞芳區	嘉義區	琉球地區
頭城區	南市區	新港區
蘇澳區	南縣區	澎湖區
桃園區	高雄區	林園區
新竹區	小港區	興達港區
南龍區	彌陀區	林邊區
通苑區		



## 會員機構

List of Member institutions

### 農會信用部 (277家)

士林區	三重區	龍潭鄉
北投區	新莊市	楊梅鎮
內湖區	泰山區	新屋鄉
南港區	林口區	桃園市
木柵區	蘆洲區	龜山鄉
景美區	五股區	八德市
基隆市	八里區	大溪鎮
金山地區	淡水區	復興鄉
板橋區	三芝區	大園鎮
汐止區	石門區	蘆竹鄉
深坑區	宜蘭市	新竹市
石碇區	頭城鎮	竹北市
瑞芳地區	礁溪鄉	湖口鄉
平溪區	壯圍鄉	新埔鎮
新店地區	員山鄉	關西鎮
坪林區	羅東鎮	芎林鄉
中和地區	三星地區	寶山鄉
土城區	五結鄉	新豐鄉
三峽區	冬山鄉	竹東地區
樹林區	蘇澳地區	橫山地區
鶯歌區	平鎮市	北埔鄉



## 會員機構

List of Member institutions

峨眉鄉	烏日區	埔里鎮
竹南鎮	后里區	仁愛鄉
頭份鎮	石岡區	名間鄉
三灣鄉	東勢區(台中)	集集鎮
南庄鄉	和平區	水里鄉
獅潭鄉	新社區	魚池鄉
後龍鎮	潭子區	信義鄉
通霄鎮	大雅區	竹山鎮
苑裡鎮	大肚區	鹿谷鄉
苗栗市	沙鹿區	花壇鄉
造橋鄉	龍井區	秀水鄉
頭屋鄉	梧棲區	鹿港鎮
公館鄉	清水區	線西鄉
大湖地區	大甲區	福興鄉
銅鑼鄉	外埔區	和美鎮
三義鄉	大安區	伸港鄉
西湖鄉	神岡區	員林鎮
卓蘭鎮	豐原區	社頭鄉
台中市	南投市	永靖鄉
太平區	中寮鄉	埔心鄉
大里區	草屯鎮	溪湖鎮
霧峰區	國姓鄉	大村鄉



會員機構

List of Member institutions

田中鎮	麥寮鄉	六腳鄉
北斗鎮	斗六市	新港鄉
田尾鄉	古坑鄉	民雄鄉
埤頭鄉	荖桐鄉	大林鎮
溪州鄉	西螺鎮	溪口鄉
竹塘鄉	二崙鄉	義竹鄉
二林鎮	北港鎮	布袋鎮
大城鄉	水林鄉	台南市
二水鄉	口湖鄉	永康區
埔鹽鄉	四湖鄉	歸仁區
芬園鄉	元長鄉	新化區
芳苑鄉	嘉義市	左鎮區
彰化市	番路鄉	玉井區
斗南鎮	梅山鄉	仁德區
大埤鄉	竹崎地區	安定區
虎尾鎮	阿里山鄉	山上區
土庫鎮	中埔鄉	七股區
林內鄉	水上鄉	關廟區
褒忠鄉	鹿草鄉	龍崎區
東勢鄉 (雲林)	太保市	官田區
台西鄉	朴子市	麻豆區
崙背鄉	東石鄉	佳里區



會員機構

List of Member institutions

西港區	六龜區	里港鄉
將軍區	岡山區	麟洛鄉
學甲區	路竹區	內埔地區
北門區	阿蓮區	崁頂鄉
新營區	田寮區	南州地區
後壁區	燕巢區	東港鎮
白河區	橋頭區	琉球鄉
東山區	梓官區	枋山地區
新市區	彌陀區	恆春鎮
六甲區	永安區	滿州鄉
下營區	湖內區	屏東市
柳營區	鳳山區	車城地區
鹽水區	大寮區	枋寮地區
善化區	林園區	竹田鄉
大內區	鳥松區	萬丹鄉
南化區	旗山區	長治鄉
楠西區	美濃區	林邊鄉
高雄市	杉林區	屏東縣
小港區	甲仙地區	花蓮市
仁武區	茄萣區	新秀地區
大社區	內門區	吉安鄉
大樹區	九如鄉	壽豐鄉



## 會員機構

List of Member institutions

鳳榮地區	鹿野地區	長濱鄉
光豐地區	關山鎮	太麻里地區
瑞穗鄉	池上鄉	澎湖縣
玉溪地區	東河鄉	連江縣
富里鄉	成功鎮	中華民國
台東地區		

### 信用卡公司 (5家)

財團法人 聯合信用卡處理中心	台灣永旺 信用卡公司	台灣環匯亞太信用卡 股份有限公司
台灣美國運通國際 股份有限公司	台灣大來國際信用卡 股份有限公司	

### 其他機構 (5家)

財團法人 中小企業信用保證基金	財團法人 中小企業聯合輔導中心	中華郵政 股份有限公司
財團法人 農業信用保證基金	中央存款保險 股份有限公司	



## 一〇一年度大事紀

Chronicle of 2012

日期	內容
101/12/26	舉辦「101 年度金安獎暨金質獎表揚大會」
101/12/01	融資發票資料報送作業開始實行，並配合 T01 上線，修訂“不動產物件查詢”為“物件查詢”。
101/11/16	出版 101 年版台灣地區主要行業財務結構，為本中心首次以電子刊冊出版。
101/11/12	出版 101 年版台灣地區主要行業財務比率，為本中心首次以電子刊冊出版。
101/10/26	本中心信用資訊產品「F05 企業財務與同業比較資訊—主要行業財務比率」及「F10 企業財務與同業比較資訊—財務比率及結構」之 100 年度財務資訊更新上線。
101/10/21-23	本中心與歐盟「消費者信用資訊業協會 (Association of Consumer Credit Information Suppliers, ACCIS)」、美國「消費者資料產業協會 (Consumer Data Industry Association, CDIA)」於台北共同舉辦 2012 年第 8 屆「消費者信用報告會議 (World Consumer Credit Reporting Conference)」，計有 50 餘個國家，超過 240 位國內外賓客共襄盛舉。
101/08/01	修訂後「免保證商業本票資料報送作業要點」自本年 8 月 1 日起實施報送。
101/07/12	增加揭露「F31 企業合併報表年度財務資訊及比率資訊」產品之會計科目。
101/07/01	自 101 年 7 月 1 日正式全面實施「每年度個人得免費申請信用報告 1 份專案」
101/04/12	經 101 年 4 月 12 日金融監督管理委員會金管銀國字 10100103470 號函核准正式成立資安部。
101/03/30	修訂「B68 DBR22 倍規範無擔保債務暨年收入彙整資訊」及新增「B29 新增核准額度（含應計入 DBR22 倍規範之金額）及清償資訊」已於 101 年 3 月 30 日上線。
101/03/01	101 年 3 月 1 日起，郵局代收代驗信用報告申請書 (1) 擴增受理窗口，由原 303 家擴增為 505 家；(2) 放寬可提供第二證件審查，(3) 加印信用評分之選項等措施。
101/02/01	「每日新增授信核准額度及每筆撥款清償資料檔案格式」（即 204 檔）自 101 年 2 月 1 日起由每日報送改為即時報送，以利揭露時新資訊，供金融機構即時查悉借款人於同業間新增授信核准額度。





## 一〇一年度大事紀

Chronicle of 2012

日期	內容
101/01/16	新開發「BAM620 就學貸款逾期案件信保基金代償金額」資料單元，供特約產品使用，並增列於 B33 及 B36 兩項產品中。
101/01/16	新開發「Y07 會員機構受理反面承諾資訊 (新版)」產品。新增資料單元 YAI002〔反面承諾資料日期〕及 YAM007〔會員機構受理反面承諾資訊 (新版)〕，供特約產品使用。
101/01/16	新資料單元 KRM057 最近十二個月簽約金融機構變動情形 (含解約後應收未收取款項金額) 自 101 年 1 月 16 日起開放特約產品使用查詢。
101/01/01	對 98 年 8 月 1 日前入會之會員機構，其新授信契約等查詢案件，執行線上查詢量監控機制。



**財團法人金融聯合徵信中心**  
**Joint Credit Information Center**

---

台北市中正區重慶南路一段2號10樓  
(申請信用報告在16樓)

Tel : (02)2381-3939 · Fax : (02)2311-8277

網址 : [www.jcic.org.tw](http://www.jcic.org.tw)