

The Credit Bureau of Taiwan



JCIC

中華民國一〇九年年報

財團法人金融聯合徵信中心
Joint Credit Information Center

中華民國一〇九年年報

目錄

01	前言
06	沿革
07	設立宗旨
08	組織架構
09	董事與監察人
10	服務項目
12	一〇九年度重要業務實施成果
15	會員機構
23	一〇九年度大事紀



前言

Foreword

財團法人金融聯合徵信中心(以下簡稱本中心)係依據「銀行間徵信資料處理交換服務事業許可及管理辦法」設立的信用報告機構，為我國唯一完整蒐集與建置跨金融機構信用資料之信用資訊服務機構；所建置的信用資料庫涵蓋範圍，包括全國與金融機構有信用往來之企業與個人其信用交易所產生之正面與負面信用資料等，據此完整之資料庫，本中心研發各項信用資訊產品與服務，在符合法令的查詢要件與周延的資訊安控考量下，透過即時便捷之查詢管道與服務方式，提供完整、正確、即時之信用資訊予會員金融機構，協助其辦理徵審業務時，掌握客戶整體信用風險。本中心在「強化資訊安全措施與內部控制制度；提升資料正確、時新與完整性，開發加值性信用資訊產品；擴增及提升資訊系統之效能與穩定」之三大經營理念下，除致力於協助會員金融機構提升風險管理效能外，更配合主管機關各項監理政策需求、維持金融穩定及強化對資料當事人之信用報告服務與對社會大眾之教育宣導，並善盡社會責任。

民國109年在主管機關的指導、會員機構的協助，以及全體員工兢兢業業執行各項業務下，多項重點工作獲致具體成果：

在確保資訊安全機制方面，依據「政府機關(構)資通安全責任等級分級作業規定」與本中心「電腦系統資訊安全評估辦法」，持續辦理資安健診及資訊安全評估作業，並持續強化資安防護縱深；另於109年6月30日完成ISO27001資訊安全管理系統驗證審查、109年11月11日通過台灣個人資料保護與管理制度(Taiwan Personal Information Protection and Administration System, TPIPAS)第三方驗證審查，以維持證書有效性。

在推展金融科技(FinTech)方面，本中心獲金管會邀請擔任「金融科技共創平台」下「數據治理組」之召集人，協助金管會研議金融市場跨機構、跨市場資料共享、資料分級管理及發展金融行動身分識別標準化機制等業務，並於109年12月11日召開第1次小組會議。另配合金管會發佈之金融科技發展路徑圖中有關金融市場跨機構間資料共享之推動措施，本中心已於109年7月至8月間與多家金融科技業者進行溝通會議，以瞭解其需求並共商解決方式，未來亦將配合政策，持續研議如何在權利義務對等、符合法令規範、資訊安全及個資保護下，推動聯徵信用資訊共享。



前言

Foreword

在充實官網大數據(Big Data)及開放資料(Open Data)方面：持續更新「運用大數據分析資訊」之「購置住宅貸款統計資訊」及「產業財務統計資訊」，供民眾參考運用；另持續改善本中心既有Open Data之資料品質，並使Open Data提升至最高等級(白金標章)，協助金管會在109年度「資料開放金質獎」獲得第二名。

在擴大資料服務範圍方面：1.配合政府推動金融科技與普惠金融政策，本中心完成建置政府資料介接查調平台，並於109年1月15日起提供會員機構在當事人授權下，於線上查調財政部個人財產及所得、勞動部勞保局職業投保及交通部公路總局駕籍與車籍等公務機關資料。2.配合金管會推出綠色金融行動方案2.0，本中心充實ESG (Environmental, Social and Governance)資訊揭露內容，於「A13公司、有限合夥、商業登記及其變更 / 沿革 / ESG獲獎資訊」產品，新增「經濟部工業局溫室氣體自願減量績優廠商」及「行政院環境保護署國家企業環保獎」二項公開公示資料，並自109年11月2日上線供金融機構查詢。3.配合政策推動金融機構及證券商介接交換授信業務負面信用資料，自109年3月31日起，本中心會員機構可透過本中心介接查調客戶在證券商是否有「信用交易業務(不含融券)、證券業務借貸款項、不限用途款項借貸」等授信業務之違約紀錄，證券商亦可透過證交所介接查調客戶在金融機構是否有「放款、透支、貼現、保證、承兌」等授信業務之負面紀錄，以強化授信業務之風險控管。4.本中心第三版企業信用評分模型於109年5月29日改版上線，本次改版重點在於擴大評分範圍、將融資租賃資料應用於評分、新業務查詢次數計算方式按實務調整及負責人風險區隔細緻化，可提升企業評分模型之預測效力，並強化模型之合理性。

在配合政府因應COVID-19疫情之紓困措施方面：1.於授信相關報送檔及產品，增加相關紓困方案類別，以協助會員機構進行額度控管，及配合主管機關進行相關統計。2.配合勞動部推出之勞工紓困貸款，本中心新增「R20勞工保險投保/勞工退休金提繳資訊」產品，配合承辦勞動部勞工紓困貸款之金融機構始得查詢。另配合前述之勞動部勞工紓困貸款及中央銀行對中小企業專案融通貸款C方案(限小規模營業人)，本中心經與台灣票據交換所簽訂契約取得未達50萬元之票據存款不足退票資訊，新增「D10 50萬元以下退票紀錄資訊-央行對



前言

Foreword

中小企業專案融通貸款C方案及勞動部勞工紓困貸款專用」產品，提供配合承辦勞動部勞工紓困貸款及中央銀行對中小企業專案融通貸款C方案之金融機構查詢使用。3.配合主管機關政策及對金融機構辦理各類紓困貸款之管控措施，本中心增加紓困貸款相關查詢理由，辦理勞動部之勞工紓困貸款，及辦理中央銀行對中小企業專案融通貸款C方案(限小規模營業人)者，查詢本中心產品皆不予收費。4.配合金管會公告之個人協處措施及銀行公會對受疫情影響之「95年度銀行公會債務協商/前置協商/前置調解」履約戶提供之延期繳款措施，本中心配合修訂相關報送檔及檢核機制。配合銀行公會對受疫情影響之「95年度銀行公會債務協商/前置協商/前置調解」履約戶繼續履行繳款有困難者提供「短暫性延期繳款」措施，本中心配合修訂延期繳款報送檔案及相關產品之揭露訊息，相關增修於109年3月11日上線；後續又因應銀行公會將相關協助措施之受理期限延長至109年12月底止，本中心再配合修訂相關報送檔案，並於109年8月5日上線。

在強化風險管理方面：配合金管會在國際監理規範之推動及對銀行信用風險管理技術持續精進之要求，持續研議新巴塞爾資本協定各項議題、壓力測試作業流程修訂，並依據主管機關需求，聚焦於總體情境與風險指標之鏈結及氣候變遷壓力測試相關議題；又為協助金管會推動銀行內部評等法(IRB)之相關監理，強化IRB法計算之基準模型，專注於違約率(PD)、違約損失率(LGD)與暴險額(EAD)等三項風險成份基準比較分析成果之呈現與應用。其中為協助金管會建構IRB基準模型，本中心完成「個人與企業信用評分評分卡校準及驗證」委外研究案，後續將整理相關研究成果完成「IRB基準模型之建置與應用」報告書呈報金管會。

在回饋社會大眾，善盡社會責任方面：本中心持續贊助金融服務業教育公益基金、大專生金融就業公益專班、金融有愛-食(實)物銀行、景美女中及其夥伴國中拔河隊經費，並推行偏鄉數位關懷計畫、協助偏鄉學校建構數位學習環境等，持續落實關懷社會弱勢，積極投入社會公益。

在服務社會大眾方面：參與國稅局一站式查詢過世親人金融遺產服務，歷經108年12月1日至109年6月30日之試辦後，於109年7月1日起擴大至全國



前言

Foreword

實施，本中心免費提供往生者之「當事人綜合信用報告」及「未清償債務資料」，俾供繼承人取得完整之往生者金融機構債務資料；又為提升民眾查詢信用報告之友善性，於109年10月5日推出全新版本當事人綜合信用報告，並配合製作動畫短片進行宣導與推廣。同時，本中心製作形象影片《夢想雜貨舖》以使社會大眾更能體會珍惜信用的重要，並於109年12月29日金安、金質暨金優獎表揚大會進行首播，及置於該中心官網、FB及Youtube供大眾觀看；在COVID-19疫情期間，於本中心官網設置COVID-19專區，透過專區內之「常見問與答」，針對民眾較關心之議題進行說明，另有鑒於COVID-19疫情已對全國經濟產生全面性的影響，對於當事人申請政府紓困貸款方案而衍生之金融機構查詢紀錄，在計算個人及企業信用評分時，不納入查詢次數之計算，以使疫情受災戶的信用評分能被更公平的處理。

展望民國110年，本中心仍將秉持設立宗旨，遵循主管機關政策及回應會員金融機構與社會大眾期待，以「穩健創新」的步伐持續朝向以下目標前進：

- 一、參與國稅局一站式查詢過世親人金融遺產服務，配合調整作業方式，提升民眾申請過世親人綜合信用報告及未清償債務資料作業之便捷性；持續提升本中心官網智能客服服務，以擴增對民眾之服務管道、提高服務效率，並持續充實官網大數據分析及開放資料內涵，供民眾參考運用。
- 二、因應網路銀行發展，輔導新入會之純網銀業者落實信用資訊查詢安控機制，另對代理當事人線上申請信用報告作業之融資租賃公司亦加強辦理資訊安控與查核作業；持續精進政府資料介接查調平台及中小企業融資服務平台；開發應收帳款融資(承購)業務及商業發票明細資料相關產品，協助金融機構強化企業信用風險控管；進行個人信用評分模型改版，並協助會員進行風險客群分析、評分應用與策略發展等風險管理服務。
- 三、協助金管會推動「綠色金融行動方案2.0」資訊揭露面向之「建置及強化ESG相關資訊之整合查詢平台」，本中心刻正研議協助金融機構辦理氣候變遷情境分析及壓力測試。另研議納入聯合國之永續發展目標指標以擴大本中心ESG資料庫，提供金融機構對授信企業之永續發展表現進行評估，用以引導企業重視環境、社會及公司治理議題。



前言

Foreword

四、協助金管會推動銀行內部評等法(IRB)相關監理協助暨配合金管會發佈之金融科技發展路徑圖，持續研議資料當事人落實資訊自主權之方式，協助金融市場進行跨機構間的資訊共享；因應國際間金融數位監理科技(Suptech)發展趨勢，對國內外相關機構之實務運作方式進行研究，協助主管機關相關監理機制之推行。

五、配合金管會發佈之金融資安行動方案，持續強化資訊安全防護措施並落實資安控管機制；並強化各項應用系統功能、新業務查詢系統規劃及建置、持續進行硬體設備汰換及軟體升級、落實系統監控及備援與備份作業，確保資訊服務不中斷。

六、辦理ISO27001資訊安全管理系統及台灣個人資料保護與管理制度(TPIPAS)第三方驗證，持續維持證書有效性，並研議申請亞太經濟合作會議(APEC)「跨境隱私保護規則(Cross-Border Privacy Rules, CBPR)認證」，提升本中心於國際間個資保護的公信力。

七、持續推動金融知識普及、贊助公益活動，積極投入社會公益，善盡社會責任。

豐富信用資訊內涵及提供正確、時新、完整之信用資訊，並確保使用信用資訊之安全控管，是本中心一貫秉持之責任與願景，未來本中心仍將在現有的穩固基礎之上，持續強化資訊安全、提升資料品質及擴大資訊加值，期許在不斷精益求精的努力下，與會員機構共同締造我國更優質健全之信用交易環境，進而增強我國金融業資產品質，提高社會大眾對信用資料之珍惜與重視，落實永續經營理念，與各界共創更美好的未來。



沿革

History

源起與使命

財團法人金融聯合徵信中心之前身，為台北市銀行公會聯合徵信中心，創始於民國64年，為銀行公會體系下負責公會會員機構間授信資料蒐集、處理及交換之資料處理中心；歷經17年之經營，業務日具規模，遂於民國81年以原組織營運賸餘，以台北市銀行公會名義全數捐助成立為公益性財團法人「金融聯合徵信中心」，依法蒐集、處理各類信用資料。

本中心是國內唯一的跨金融機構間信用報告機構，係兼具公營與民營特色的財團法人，同時蒐集個人與企業信用報告，並發展個人與企業信用評分、建置全國信用資料庫，以提供經濟主體信用紀錄及營運財務資訊予會員機構查詢利用；進而確保信用交易安全，提升全國信用制度健全發展；並提供主管機關金融監理或政府金融政策擬訂所需資訊。

服務大眾推行普惠金融

遵循金管會推動普惠金融政策，本中心秉持公益法人特質及社會責任，提供當事人查詢信用報告書、受理當事人信用註記及信用諮詢等服務，並自民國100年7月1日開辦委託郵局代收代驗個人信用報告便民措施；民國101年7月1日實施每年個人免費查詢信用報告一份；民國104年5月1日起優惠民眾至郵局申請信用報告不須再支付郵局代辦手續費；民國104年11月1日起提供「個人線上查閱信用報告服務」，讓民眾透過自然人憑證在本中心入口網站上即時又安全地查閱信用報告；民國107年1月1日起個人線上查閱信用報告服務，開放民眾使用智慧型手機、平板電腦等行動裝置，上網查閱個人信用報告；民國108年3月15日起施行臨櫃申辦信用報告「無紙化服務」，民眾只需攜帶身分證文件到本中心櫃檯，說明查詢信用報告之目的及用途，即可省去填寫申請書及影印資料文件等手續，加速取得個人信用報告書。

此外，為配合金管會便民政策，自108年12月1日起參與國稅局一站式查詢過世親人金融遺產試辦業務，並自109年7月1日起服務範圍擴大至全國，免費提供往生者之「當事人綜合信用報告」及「未清償債務資料」，以供繼承人取得完整之往生者金融機構債務資訊。另於109年10月5日推出全新改版當事人綜合信用報告，從資料閱讀者角度出發，以視覺化表格方式提升報告的可閱讀性、增加彙整性、時新之資訊，提升信用報告的內涵與實用性。

善盡社會責任

本中心亦積極參與金管會及台灣金融服務業聯合總會所主辦之「金融關懷社會活動」宣導及推廣信用教育知識，並為表達對社會弱勢團體之關懷，持續贊助金融服務業教育公益基金、大專生金融就業公益專班、金融有愛一食(實)物銀行、景美女中醫其夥伴國中拔河隊經費、協助偏鄉學校建置數位學習環境等，積極投入社會公益並善盡社會責任。



設立宗旨

Objectives

- 建置全國性信用資料庫，以提供經濟主體信用紀錄及營運財務資訊予會員機構查詢利用。
- 增進我國金融業徵信功能，促進徵信技能發展。
- 確保信用交易安全，提升全國信用制度健全發展。
- 提供主管機關金融監理或政府金融政策擬訂所需資訊。

組織架構

董事會

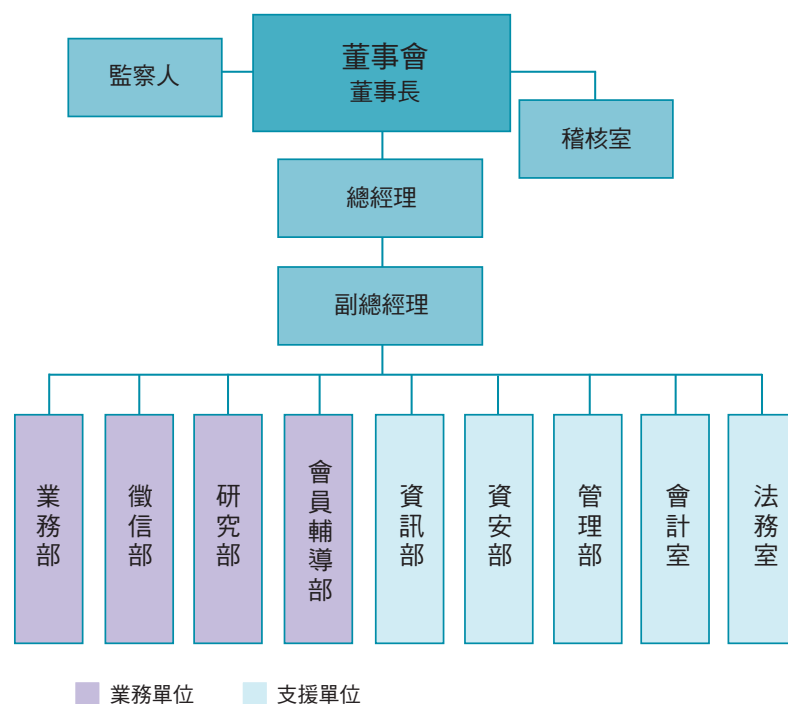
本中心之營運，依銀行法規定，受金融監督管理委員會及該會銀行局之許可監督。本中心設有董事會，由董事九人所組成，另有監察人三人，分別由金融監督管理委員會、中央銀行及銀行公會指派代表或遴聘學者專家擔任，除董事長肩負監督業務執行外，其餘八位董事、三位監察人均未同時兼任本中心經營團隊職務，故均具有獨立董事或獨立監察人之功能，另為更能發揮監督本中心業務執行及法人治理，設有稽核室隸屬董事會，負責辦理各項內部稽核業務。

經營團隊

內部組織設置總經理一人，秉承董事會決議，綜理推動業務；副總經理一人輔佐之；下設有業務部、徵信部、研究部、會員輔導部等四個業務單位，以及資訊部、資安部、管理部、會計室、法務室等五個支援單位。

業務部為當事人信用資料之服務窗口；徵信部為金融機構報送資料、產品查詢之聯繫窗口；研究部為配合銀行提升徵信風險評估與管理、及協助主管機關監理金融機構之主要聯繫窗口；會員輔導部為會員入會、查詢安控作業之查核及會員教育訓練之服務窗口。

組織圖





董事與監察人

Directors and Supervisors

職稱	姓名	現任職務
董事長	郭建中	
董事	呂桔誠	臺灣金控 / 臺灣銀行董事長 中華民國銀行商業同業公會全國聯合會理事長
董事	莊琇媛	金融監督管理委員會銀行局局長 (自109年6月15日接任董事)
董事	李長庚	國泰金控總經理
董事	廖世偉	國立臺灣大學資訊工程學系副教授 (自109年2月15日接任董事)
董事	謝鳳瑛	中央銀行業務局副局長
董事	李漢銘	國家安全會議諮詢委員 (自109年2月15日接任董事)
董事	邱文聰	中央研究院法律研究所副研究員 (自109年2月15日接任董事)
董事	鄭美玲	第一商業銀行股份有限公司總經理 (自109年2月15日接任董事)
監察人	賀蘭芝	中央銀行外匯局副局長 (自109年7月16日接任監察人)
監察人	楊 柎	中華民國銀行商業同業公會全國聯合會秘書長
監察人	劉啟群	國立臺灣大學管理學院會計系暨研究所教授



服務項目

Services

一、當事人服務

- (一) 受理當事人查詢信用報告服務
- (二) 提供信用報告內容諮詢與瞭解
- (三) 開放當事人信用註記服務
- (四) 協助當事人辦理資料更正

二、會員服務

- (一) 提供電腦連線及離線之信用資訊查詢服務
- (二) 受理各項信用資料之補充、更正或刪除
- (三) 辦理企業財務分析及信用評分
- (四) 提供警示/詐騙通報案件服務平台
- (五) 編送《金融機構一覽》、《授信資料報送作業要點》、《信用卡類資料報送作業要點及規範彙編手冊》、《消費者債務清理條例資料報送作業要點》等刊冊，及《信用資訊查詢作業手冊》、「企業會計準則(EAS)財報主要行業財務比率」、「企業會計準則(EAS)財報主要行業財務結構資訊統計」及「IFRSs合併財報暨個體/個別財報行業財務比率」等刊冊光碟。
- (六) 舉辦新入會會員教育訓練及會員機構在職人員有關信用資訊之講習及專題研討會
- (七) 其他信用資訊相關事項

三、主管機關服務

配合主管機關各項監理政策需求，提供必要之資訊與協助。



服務項目

Services

四、107~109年度提供信用資訊查詢服務統計表

服務項目	107年		108年		109年	
	總數	成長率	總數	成長率	總數	成長率
信用資訊查詢筆數(萬筆)(說明1)	55,937	6.07%	60,984	9.02%	64,797	6.25%
當事人綜合信用報告件數(說明2)	491,885	-14.76%	575,780	17.06%	661,996	14.97%
當事人申請註記件數(說明3)	535	-12.44%	576	7.66%	599	3.99%
親屬代償註記件數(說明3)	362	-9.95%	395	9.12%	379	-4.05%

說明：

- 109年度總查詢筆數較108年增加6.25%，本年度成長主要與整年度新增貸款量有關，以查詢理由之新業務(核卡核貸)來看，109年放款業務較前一年度大幅成長23.66%，次要因素為信用卡市場之流通卡數持續增加，使得客戶覆審作業持續增加，帳戶管理查詢量較前一年度持續成長，近年信用資訊查詢量皆維持成長的趨勢。
- 當事人綜合信用報告109年查詢量較108年增加14.97%，其中除了臨櫃申請件數109年較108年略為減少0.56%外，其他4種申請方式之件數均有明顯增長，尤其以線上查閱件數之增加幅度(28.6%)最為顯著，顯見在總查詢需求增長情形下，「網路替代馬路」之便利性普遍受民眾接受。
- 當事人註記及親屬代償註記案件係依當事人本人或代償人之註記需求而定，案件量會隨之略為波動。



一〇九年度重要業務實施成果

Highlights of 2019

本(109)年度工作計畫之執行，在董事、監察人領導及全體同仁共同努力下，秉承金管會之指導協助及所有會員之配合與支持，各項既定計畫項目推動順利，重點說明如下：

一、社會大眾服務

- (一) 於109年10月5日推出全新改版當事人綜合信用報告，從資料閱讀者角度出發，以視覺化表格方式提升報告的可閱讀性，同時增加彙整性及時新性的資訊，提升信用報告的內涵與實用性。
- (二) 參與國稅局一站式查詢過世親人金融遺產服務，免費提供往生者之「當事人綜合信用報告」及「未清償債務資料」，以供繼承人取得完整之往生者金融機構債務資訊。
- (三) 持續贊助金融服務業教育公益基金、大專生金融就業公益專班、金融有愛—食(實)物銀行、景美女中醫其夥伴國中拔河隊經費等，積極投入社會公益並善盡社會責任。

二、會員服務

- (一) 配合政府推動金融科技與普惠金融政策，完成建置政府資料介接查調平台，並於109年1月15日起提供會員機構在當事人授權下，於線上查調財政部個人所得及財產、勞動部勞保局職業投保及交通部公路總局駕籍與車籍等公務機關資料。
- (二) 配合政策推動本中心會員及證券商交換介接查調授信業務之負面信用資料，並於109年3月31日上線。
- (三) 為協助金融機構加強身分辨識，完成與內政部介接建置國民身分證「空白證流水控管號碼(空白證號)」及「雷射控管號碼(膠膜號)」驗證平台，並於109年2月12日起開放金融機構查詢。



一〇九年度重要業務實施成果

Highlights of 2019

- (四) 配合政府因應嚴重特殊傳染性肺炎疫情之紓困政策，在金管會指導下，透過跨部會(包含勞動部、中央銀行、中小企業信保基金、票交所等)通力合作，提供相關資訊加速金融機構辦理紓困貸款作業之辦理時效。另自109年5月4日起，金融機構辦理勞動部之勞工紓困貸款及央行小規模營業人紓困貸款，查詢聯徵中心產品皆不予收費，協助受疫情影響之勞工及企業度過難關。
- (五) 配合金管會綠色金融行動方案2.0，於企業相關資訊產品新增企業ESG獲獎資訊，並於109年11月2日上線。
- (六) 協助金融機構強化應收帳款融資(承購)業務徵、授信及貸後覆審作業，新開發相關產品及報送檔案。
- (七) 完成企業信用評分模型改版，擴大本中心企業信用評分範圍及提升評分模型之預測效力。
- (八) 輔導純網銀加入本中心會員，並完成樂天國際商業銀行及連線商業銀行之入會作業。
- (九) 舉辦第14屆「金安獎及金質獎暨金優獎表揚大會」，對執行「信用資訊安控」、「信用報送資料」及「信用資料查詢」之績優機構及績優人員予以表揚。

三、配合主管機關政策業務

- (一) 協助金管會推動銀行內部評等法(IRB)相關監理，辦理「個人與企業信用評分評分卡校準及驗證」委外研究案。
- (二) 協助金管會推動「票券金融公司數位監理申報機制」，並自109年9月起提供主管機關監理所需相關授信資訊。
- (三) 獲邀擔任金管會「金融科技共創平台」下「數據治理組」之召集人，並自願擔任「監理科技組」成員，與其他周邊單位共同協助金管會推動未來金融科技發展各項工作。



一〇九年度重要業務實施成果

Highlights of 2019

四、資訊安全與內部控制

- (一) 持續強化資安防護縱深及資訊系統權限管理與監控，另進行各項應用系統功能增修與營運系統軟硬體升級汰換，提高系統安全性、可用性及效能。
- (二) 以全組織通過ISO27001資訊安全管理系統及台灣個人資料保護與管理制度(TPIPAS)之第三方驗證審查，證書持續有效。
- (三) 辦理各項因應嚴重特殊傳染性肺炎疫情之防疫措施，並配合疫情變化啟動異地辦公機制；另配合提供金管會銀行局及銀行公會之異地辦公處所。
- (四) 因應財團法人法施行，陸續完成相關章則及管理措施之增修，並配合辦理資訊公開。



會員機構

List of Member institutions

本國銀行 (38家)

臺灣銀行	花旗(臺灣)銀行	聯邦商業銀行
臺灣土地銀行	王道商業銀行	遠東國際商業銀行
合作金庫商業銀行	臺灣中小企業銀行	元大商業銀行
第一商業銀行	渣打國際商業銀行	永豐商業銀行
華南商業銀行	台中商業銀行	玉山商業銀行
彰化商業銀行	京城商業銀行	凱基商業銀行
上海商業儲蓄銀行	匯豐(台灣)商業銀行	星展(台灣)商業銀行
台北富邦銀行	瑞興商業銀行	台新國際商業銀行
國泰世華商業銀行	華泰商業銀行	日盛國際商業銀行
中國輸出入銀行	臺灣新光商業銀行	安泰商業銀行
高雄銀行	陽信商業銀行	中國信託商業銀行
兆豐國際商業銀行	板信商業銀行	樂天國際商業銀行
全國農業金庫	三信商業銀行	



會員機構

List of Member institutions

外商銀行在台分行 (20家)

日商瑞穗銀行	美商摩根大通銀行	荷商安智銀行
美商美國銀行	新加坡商星展銀行	日商三菱日聯銀行
泰國盤谷銀行	法商法國巴黎銀行	日商三井住友銀行
菲律賓首都銀行	英商渣打銀行	美商花旗銀行
新加坡大華銀行	新加坡華僑銀行	香港上海匯豐銀行
德商德意志銀行	法國東方匯理銀行	澳商澳盛銀行
香港東亞銀行	瑞士商瑞士銀行	

票(證)券金融公司(9家)

兆豐票券金融	大中票券金融	大慶票券金融
中華票券金融	台灣票券金融	合作金庫票券金融
國際票券金融	萬通票券金融	元大證券金融

信用合作社(23家)

基隆一信	台中二信	高雄三信
基隆二信	彰化一信	宜蘭信合社
北市五信	彰化五信	花蓮一信
淡水一信	彰化六信	花蓮二信
淡水信合社	彰化十信	澎湖一信
桃園信合社	鹿港信合社	澎湖二信
新竹一信	嘉義三信	金門信合社
新竹三信	台南三信	



會員機構

List of Member institutions

漁會信用部(28家)

基隆區	南市區	林邊區
萬里區	南縣區	東港區
瑞芳區	高雄區	枋寮區
桃園區	小港區	琉球區
新竹區	梓官區	頭城區
南龍區	彌陀區	蘇澳區
通苑區	永安區	新港區
彰化區	林園區	澎湖區
雲林區	興達港區	金門區
嘉義區		

農會信用部(283家)

基隆市	板橋區	中和地區
士林區	汐止區	土城區
北投區	深坑區	三峽區
內湖區	石碇區	樹林區
南港區	瑞芳地區	鶯歌區
木柵區	平溪區	三重區
景美區	新店地區	新莊區
金山地區	坪林區	泰山區



會員機構

List of Member institutions

林口區	湖口鄉	大湖地區
蘆洲區	新豐鄉	銅鑼鄉
五股區	新埔鎮	三義鄉
八里區	關西鎮	西湖鄉
淡水區	芎林鄉	卓蘭鎮
三芝區	寶山鄉	台中地區
石門區	竹東地區	太平區
平鎮區	橫山地區	大里區
龍潭區	北埔鄉	霧峰區
楊梅區	峨眉鄉	烏日區
新屋區	竹南鎮	豐原區
觀音區	頭份鎮	后里區
桃園區	三灣鄉	石岡區
龜山區	南庄鄉	東勢區
八德區	獅潭鄉	和平區
大溪區	後龍鎮	新社區
復興區	通霄鎮	潭子區
中華民國農會中壢辦事處	苑裡鎮	大雅區
大園區	苗栗市	神岡區
蘆竹區	造橋鄉	大肚區
新竹市	頭屋鄉	沙鹿區
竹北市	公館鄉	龍井區



會員機構

List of Member institutions

梧棲區	北斗鎮	斗南鎮
清水區	田尾鄉	大埤鄉
大甲區	埤頭鄉	虎尾鎮
外埔區	溪州鄉	土庫鎮
大安區	竹塘鄉	褒忠鄉
彰化市	二林鎮	東勢鄉
芬園鄉	大城鄉	台西鄉
花壇鄉	芳苑鄉	崙背鄉
秀水鄉	二水鄉	麥寮鄉
鹿港鎮	南投市	斗六市
福興鄉	中寮鄉	林內鄉
線西鄉	草屯鎮	古坑鄉
和美鎮	國姓鄉	莿桐鄉
伸港鄉	埔里鎮	西螺鎮
員林鎮	仁愛鄉	二崙鄉
社頭鄉	名間鄉	北港鎮
永靖鄉	集集鎮	水林鄉
埔心鄉	水里鄉	口湖鄉
溪湖鎮	魚池鄉	四湖鄉
大村鄉	信義鄉	元長鄉
埔鹽鄉	竹山鎮	嘉義市
田中鎮	鹿谷鄉	番路鄉



會員機構

List of Member institutions

梅山鄉	楠西區	大內區
竹崎地區	南化區	山上區
阿里山鄉	仁德區	新市區
中埔鄉	關廟區	安定區
水上鄉	龍崎區	高雄地區
鹿草鄉	官田區	小港區
太保市	麻豆區	仁武區
朴子市	佳里區	大社區
東石鄉	西港區	岡山區
六腳鄉	七股區	路竹區
新港鄉	將軍區	阿蓮區
民雄鄉	學甲區	田寮區
大林鎮	北門區	燕巢區
溪口鄉	新營區	橋頭區
義竹鄉	後壁區	梓官區
布袋鎮	白河區	彌陀區
台南地區	東山區	永安區
永康區	六甲區	湖內區
歸仁區	下營區	鳳山區
新化區	柳營區	大寮區
左鎮區	鹽水區	林園區
玉井區	善化區	鳥松區



會員機構

List of Member institutions

大樹區	林邊鄉	蘇澳地區
旗山區	東港鎮	花蓮市
美濃區	琉球鄉	新秀地區
六龜區	佳冬鄉	吉安鄉
內門區	枋寮地區	壽豐鄉
杉林區	枋山地區	鳳榮地區
甲仙地區	車城地區	光豐地區
茄萣區	恆春鎮	瑞穗鄉
屏東市	滿州鄉	玉溪地區
九如鄉	新園鄉	富里鄉
里港鄉	潮州鎮	台東地區
高樹鄉	宜蘭市	鹿野地區
屏東縣	頭城鎮	關山鎮
長治鄉	礁溪鄉	池上鄉
麟洛鄉	壯圍鄉	東河鄉
竹田鄉	員山鄉	成功鎮
內埔地區	羅東鎮	長濱鄉
萬丹鄉	三星地區	澎湖縣
萬巒地區	五結鄉	連江縣
崁頂鄉	冬山鄉	太麻里地區
南州地區		



會員機構

List of Member institutions

人壽(產物) 保險公司(16家)

臺銀人壽	新光人壽	全球人壽
台灣人壽	三商美邦人壽	元大人壽
保誠人壽	遠雄人壽	富邦人壽
國泰人壽	宏泰人壽	國泰世紀產物
中國人壽	安聯人壽	新安東京海上產物
南山人壽		

信用卡公司(5家)

聯合信用卡處理中心	台灣樂天信用卡股份有限公司	台灣永旺信用卡股份有限公司
台灣環匯亞太信用卡股份有限公司	台灣美國運通國際股份有限公司	

其他金融機構(5家)

中小企業信用保證基金	台灣中小企業聯合輔導基金會	中央存款保險公司
農業信用保證基金	中華郵政股份有限公司	



一〇九年度大事紀

Chronicle of 2019

日期	內容
109/01/15	信用資訊產品「T50財政部個人最新年度所得資料」、「T51財政部個人財產資料」、「T52勞動部職業投保資料」、「T53交通部駕籍資料」、「T54交通部車籍資料」、「Z52介接公務機關資料發查紀錄資訊(含期間查詢)」上線。
109/02/12	信用資訊產品「Z23 國民身分證空白證號及膠膜號資料查詢」及資料單元「VAS100國民身分證空白證號及膠膜號資料查詢(不簽特約)」上線。
109/03/31	信用資訊產品「T70金融機構介接查調證券商授信業務負面信用資料」、「T80證券商介接查調金融機構授信業務負面信用資料」上線。
109/04/30	信用資訊產品「R20 勞工保險投保/勞工退休金提繳資訊」上線。
109/05/08	信用資訊產品「D10 50萬元以下退票紀錄資訊-央行對中小企業專案融通貸款C方案及勞動部勞工紓困貸款專用」上線。
109/05/29	第三版企業信用評分模型(產品代號J20、J21)上線。
109/06/10	公益捐贈台灣金融服務業聯合總會109年度「金融服務業教育公益基金」新台幣壹仟萬元。
109/07/01	金融遺產查詢一站式服務擴大至全國實施,本中心配合提供往生者信用報告服務。
109/08/04	信用資訊產品「T02金融機構間報送國內統一發票號碼重複清單」上線。
109/09/30	本中心大數據「產業財務統計資訊」之108年度IFRS財務比率暨財務結構統計資訊上線。
109/10/05	新版當事人綜合信用報告上線
109/11/02	修訂信用資訊產品「A13公司、有限合夥、商業登記及其變更/沿革/ESG獲獎資訊」上線,增加企業ESG獲獎資訊。
109/11/11	通過臺灣個人資料保護與管理制度(TPIPAS)之更新驗證作業,無發現缺失事項,證書持續有效,證書效期為二年。
109/11/19	金管會協同台灣金融服務業聯合總會建置「金融科技共創平台」,共設置四個執行小組,其中「數據治理組」由本中心擔任召集人,主要聚焦於推動金融行動身分識別標準化機制,及研議金融市場跨機構間、跨市場資訊共享議題。
109/11/30	本中心董事長親率相關業務同仁參訪將來銀行、連線銀行及樂天銀行,了解其業務規劃並協助入會準備。
109/12/15	「商業發票明細資料檔案格式(TA2檔)」正式報送。
109/12/16	樂天國際商業銀行加入本中心會員
109/12/29	舉辦第14屆「金安獎及金質獎暨金優獎表揚大會」,共計表揚39家績優機構及19位績優人員。



財團法人金融聯合徵信中心
Joint Credit Information Center

100台北市中正區重慶南路一段2號16樓

Tel : (02)2191-0000 • Fax : (02)2311-8277

網址 : www.jcic.org.tw