

The Credit Bureau of Taiwan



JCIC

中華民國一一二年年報

財團法人金融聯合徵信中心
Joint Credit Information Center

中華民國一一二年年報

目錄

-
- | | |
|----|---------------|
| 01 | 前言 |
| 05 | 沿革 |
| 06 | 設立宗旨 |
| 07 | 組織架構 |
| 08 | 董事與監察人 |
| 09 | 服務項目 |
| 11 | 一一二年度重要業務實施成果 |
| 14 | 會員機構 |
| 22 | 一一二年度大事紀 |



前言

Foreword

財團法人金融聯合徵信中心（以下簡稱本中心）係依據「銀行間徵信資料處理交換服務事業許可及管理辦法」所設立之信用報告機構，且為我國唯一完整蒐集與建置跨金融機構信用資料之信用資訊服務機構；所建置的信用資料庫涵蓋範圍，包括全國與金融機構有信用往來之企業與個人其信用交易所產生之正面與負面信用資料等，據此完整之資料庫，本中心研發各項信用資訊產品與服務，在符合法令的查詢要件與周延的資訊安控前提下，透過即時便捷之查詢管道與服務方式，提供完整、正確、即時之信用資訊予會員金融機構，協助其辦理徵審業務時，掌握客戶整體信用風險。本中心在「強化資訊安全措施與內部控制制度；提升資料正確、時新與完整性，開發加值性信用資訊產品；擴增及提升資訊系統之效能與穩定」之三大經營理念下，除致力於協助會員金融機構提升風險管理效能外，更配合主管機關各項監理政策需求、維持金融穩定及強化對資料當事人之信用報告服務與對社會大眾之教育宣導，並善盡社會責任。

民國112年在主管機關的指導、會員機構的協助，以及全體員工兢兢業業執行各項業務下，多項重點工作獲致具體成果：

在配合金管會推動「綠色金融行動方案3.0」，本中心持續擴充企業ESG資料平台資料內涵，於112年6月1日起於「R19企業ESG資訊」產品新增證交所企業ESG資訊揭露專區之內容；另於112年5月1日起於「A14工廠登記資訊」產品新增納管輔導之工廠及特定工廠登記等相關資訊，並同步將產品名稱修正為「A14工廠登記及納管輔導工廠資訊」。為協助金融機構評估授信企業永續績效，自112年9月25日起由金融機構鼓勵企業自願性填寫「企業ESG資訊及永續經濟活動自評問卷」，並由金融機構協助報送企業用水、用電、碳排及永續經濟活動認定參考指引等ESG資料至本中心。另為讓金融業透過具一致性及可比性之氣候資料有效評估氣候實體風險，本中心因應金管會指示，協助依金融業需求建置「氣候實體風險資訊整合平台」，提供8大氣候實體風險資訊供金融業者下載使用，以利金融業進行風險評估及辦理情境分析作業。

在服務社會大眾方面，持續提升對身心障礙及年長者之服務友善性，包含本中心線上查閱信用報告系統於112年10月11日取得無障礙（WCAG2.1）A等級標章；並持續強化臨櫃服務，如提供身心障礙及年長者專人引導、優先辦理等友善措施、持續強化一線服務人員金融友善教育訓練，定期接受金融友善及公平待客等保障弱勢者權益之相關教育訓練課程，以貫徹提供金融友善環境之服務理念。



前言

Foreword

在充實本中心官網資料方面，持續更新官網「運用大數據分析資訊」之「購置住宅貸款統計資訊」及「產業財務統計資訊」，並定期更新Open Data 授信規模趨勢相關數據，供民眾參考運用。另外，為更提升個人線上查閱信用報告服務品質，自112年10月3日起於本中心個人線上查閱信用報告入口網，除增加查閱英文信用報告之選項外，並配合提供英文操作介面之選項，俾利民眾即時於線上查閱中 / 英文版本之信用報告。

在擴大會員機構資料服務範圍方面：1.為協助金融機構遵循中央銀行對購地貸款，借款人需切結一定期間內動工興建之規範，藉以強化金融機構辦理購地貸款之法令遵循及風險控管，於112年1月17日新增上線「B48金融機構辦理購地貸款業務資訊」產品。2.考量金融機構利用存款開戶被查詢紀錄，追蹤債務人財產並據以強制執行衍生之疑義，為維護當事人之權益，並兼顧金融機構使用產品之妥適性，於112年9月7日修訂上線「S10查詢統計明細資訊」及「S11最近一年查詢紀錄明細資訊」產品，不再將存款開戶被查詢紀錄提供予金融機構作為授信徵審使用。3.因應銀行公會建議，金融機構辦理信用卡業務得透過本中心介接查調公務機關資料，本中心配合依金管會修正之「金融機構透過財團法人金融聯合徵信中心介接使用公務機關資料管理規範」，自112年11月1日起，開放金融機構辦理信用卡業務，可介接查調當事人財產及所得資料。4.配合金管會政策，於112年12月1日起於「Z22通報案件紀錄及補充註記資訊」產品新增電子支付機構報送警示電子支付帳戶資料。

在推展金融科技（FinTech）方面，本中心持續擔任「金融科技共創平台」下「數據治理組」之召集人，協助金管會推動「金融科技發展路徑圖」及「金融科技發展路徑圖2.0」相關政策，包含於112年5月完成「金融服務提供者跨機構或跨市場資料共享之資料分級及資料治理規範委外研究案」，針對國內金融服務提供者常見及未來可能運用的資料共享應用場景，就資料分級及資料治理制度提出建議。另本中心擔任金融行動身分識別聯盟（金融 FIDO）之召集人，與聯盟下設之技術、業務、安控等委員會協同建立「金融行動身分識別標準化機制（即金融FIDO）」，並於112年6月正式上線；此外配合「金融科技法規調適平台」之運作，本中心負責協助蒐集業者在金融創新或產業數位化過程中之法規調適需求意見，並於112年11月完成首次意見調查。



前言

Foreword

在主管機關監理協助方面，協助金管會推動銀行信用風險資本計提採內部評等（IRB）法，完成基準模型協助審查作業，並協助完成國內外申請與審查實務議題研討、銀行自評檢查表及審查工作手冊之修訂及辦理多場次教育訓練。另本中心以行政助手角色協助金管會完成「運用人工智慧協助董監事會議紀錄核閱概念性驗證研究案」。

在確保資訊安全機制方面，持續辦理資安健診及資訊安全評估作業，強化資安防護縱深，進行各項應用系統功能增修與營運系統軟硬體升級汰換，為整合資安監控及反應，本中心資安監控與資料分析（MDA）戰情室已於112年9月正式啟用。此外，配合金管會辦理資安攻防演練及資通安全通報演練時程，於112年2月13日至3月14日參與資安演練，以測試資安防火牆等防禦成效。另於112年10月2日通過ISO 27001資訊安全管理系統證書第三方驗證機構（BSI）之期中查核作業及台灣個人資料保護與管理制度（Taiwan Personal Information Protection and Administration System, TPIPAS）第三方驗證審查，以維持證書有效性。

在回饋社會大眾及善盡社會責任方面，本中心持續贊助金融服務業教育公益基金、大專生金融就業公益專班、金融有愛-食（實）物銀行、景美女中及其夥伴國中拔河隊經費，積極投入社會公益。

展望民國113年，本中心仍將秉持設立宗旨，遵循主管機關政策及回應會員金融機構與社會大眾期待，以「穩健創新」的步伐持續朝向以下目標前進：

- 一、配合國稅局持續提升一站式查詢過世親人金融遺產服務之便捷性；持續提升線上查閱信用報告服務便利性及友善性，並針對高齡及身障者提供更友善之信用報告服務；充實官網大數據分析及開放資料內涵，提高官網服務質能，供民眾參考運用。
- 二、配合金管會「綠色金融行動方案3.0」，推動企業ESG資料平台並完成「氣候實體風險資訊整合平台」之建置，協助金融機構因應氣候變遷及推動永續發展。配合政策持續強化中小企業融資服務平台及介接公務機關資料服務，提升會員機構辦理相關業務之效能。此外，亦配合政策及因應金融機構需求，協助建置外來人口居留證有效即時驗證介接機制並研議建置國民身分證照片真偽辨識介接平台，協助金融機構加強客戶身分確認。



前言

Foreword

三、配合金管會金融科技發展路徑圖2.0政策，持續召集「金融科技共創平台」下之「數據治理組」成員，共同推動建立金融科技法規調適平台、深化資料共享及推出金融FIDO V2計畫等議題。持續配合金管會推動銀行信用風險資本計提採內部評等（IRB）法相關監理協助。另參考會員機構使用方式及主管機關監理需求，研議導入GIS圖資系統，整合氣候實體風險資訊及本中心授信資料庫，強化氣候實體風險資料庫之內部應用及提升主管機關監理效能；另在本國銀行氣候變遷情境分析作業上，亦持續協助完善與修訂相關作業規畫。

四、配合業務與創新科技發展，規劃及建置資訊系統與資安防護措施，並持續強化資訊安全防護措施及落實資安控管機制，亦加強資通系統服務供應鏈風險管理；強化各項應用系統功能、新業務查詢系統規劃及建置、持續進行硬體設備汰換及軟體升級、落實系統監控及備援與備份作業，確保資訊服務不中斷。

五、辦理ISO27001資訊安全管理系統及台灣個人資料保護與管理制度（TPIPAS）第三方驗證，持續維持證書有效性。

六、持續推動金融知識普及、贊助公益活動，積極投入社會公益，善盡社會責任。

豐富信用資訊內涵及提供正確、時新、完整之信用資訊，並確保使用信用資訊之安全控管，是本中心一貫秉持之責任與願景，未來本中心仍將在現有的穩固基礎之上，持續強化資訊安全、提升資料品質及擴大資訊加值，期許在不斷精益求精的努力下，與會員機構共同締造我國更優質健全之信用交易環境，進而增強我國金融業資產品質，提高社會大眾對信用資料之珍惜與重視，落實永續經營理念，與各界共創更美好的未來。



沿革

History

源起與使命

財團法人金融聯合徵信中心之前身，為台北市銀行公會聯合徵信中心，創始於民國64年，為銀行公會體系下負責公會會員機構間授信資料蒐集、處理及交換之資料處理中心；歷經17年之經營，業務日具規模，遂於民國81年以原組織營運贖餘，以台北市銀行公會名義全數捐助成立為公益性財團法人「金融聯合徵信中心」，依法蒐集、處理各類信用資料。

本中心是國內唯一的跨金融機構間信用報告機構，係兼具公營與民營特色的財團法人，同時蒐集個人與企業信用報告，並發展個人與企業信用評分、建置全國信用資料庫，以提供經濟主體信用紀錄及營運財務資訊予會員機構查詢利用；進而確保信用交易安全，提升全國信用制度健全發展；並提供主管機關金融監理或政府金融政策擬訂所需資訊。

服務大眾推行普惠金融

遵循金管會推動普惠金融政策，本中心秉持公益法人特質及社會責任，提供當事人查詢信用報告書、受理當事人信用註記及信用諮詢等服務，自民國107年1月1日起個人線上查閱信用報告服務，開放民眾使用智慧型手機、平板電腦等行動裝置，上網查閱個人信用報告；民國108年3月15日起施行臨櫃申辦信用報告「無紙化服務」，民眾只需攜帶身分證明文件到本中心櫃檯，說明查詢信用報告之目的及用途，即可省去填寫申請書及影印資料文件等手續，加速取得個人信用報告書；民國109年7月1日參與國稅局一站式查詢過世親人金融遺產服務範圍擴大至全國，免費提供往生者之「當事人綜合信用報告」及「未清償債務資料」，以供繼承人取得完整之往生者金融機構債務資訊，另於同年10月5日推出全新改版當事人綜合信用報告；嗣後國稅局於110年9月1日起推出單一窗口回復金融遺產資料服務，本中心除維持原提供書面信用報告資料予申請者外，亦配合提供信用報告寄出日期資訊至該單一窗口平台，供申請人查詢案件進度。

此外，自110年7月16日起搬遷臨櫃服務處所，將原位於本中心大樓16樓之信用報告申請櫃檯遷移至原址1樓，以提供民眾更便捷之申請服務，減少人員流動及落實防疫規定；自110年12月22日本中心完成建置官網文字智能客服系統，增修官網之虛擬客服機器人功能及強化常見問答專區，以提升使用者瀏覽本中心官網之便利性與可用性。為提升民眾查詢信用報告服務品質，確保民眾於個人線上查閱信用報告服務交易保障，本中心於111年12月11日完成建置「個人線上查閱信用報告服務」之「國內信用卡交易」3D 驗證機制。於112年度起臨櫃業務提供身心障礙及年長者專人引導、優先辦理等友善措施。因應日趨多元之網路金融服務，於112年10月3日起「個人線上查閱信用報告服務」提供英文操作介面及增加查閱英文版個人信用報告（可加查英文版信用評分）項目，提升當事人申請信用報告服務之便利性。



設立宗旨

Objectives

- 建置全國性信用資料庫，以提供經濟主體信用紀錄及營運財務資訊予會員機構查詢利用。
- 增進我國金融業徵信功能，促進徵信技能發展。
- 確保信用交易安全，提升全國信用制度健全發展。
- 提供主管機關金融監理或政府金融政策擬訂所需資訊。

組織架構

董事會

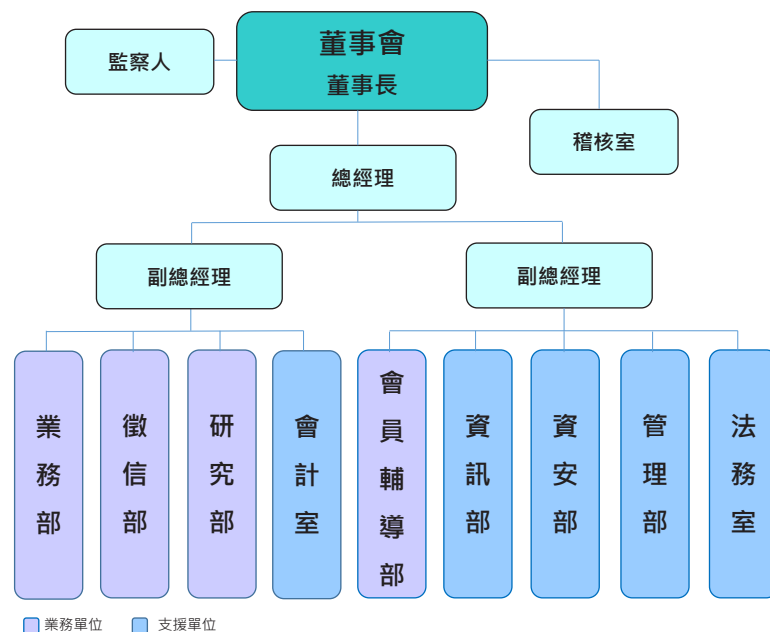
本中心之營運，依銀行法規定，受金融監督管理委員會及該會銀行局之許可監督。本中心設有董事會，由董事九人所組成，另有監察人三人，分別由金融監督管理委員會、中央銀行及銀行公會指派代表或遴聘學者專家擔任，除董事長肩負監督業務執行外，其餘八位董事、三位監察人均未同時兼任本中心經營團隊職務，故均具有獨立董事或獨立監察人之功能，另為更能發揮監督本中心業務執行及法人治理，設有稽核室隸屬董事會，負責辦理各項內部稽核業務。

經營團隊

內部組織設置總經理一人，秉承董事會決議，綜理推動業務；副總經理二人輔佐之；下設有業務部、徵信部、研究部、會員輔導部等四個業務單位，以及資訊部、資安部、管理部、會計室、法務室等五個支援單位。

業務部為當事人信用資料之服務窗口；徵信部為金融機構報送資料、產品查詢之聯繫窗口；研究部為配合銀行提升徵信風險評估與管理、及協助主管機關監理金融機構之主要聯繫窗口；會員輔導部為會員入會、查詢安控作業之查核及會員教育訓練之服務窗口。

組織圖





董事與監察人

Directors and Supervisors

資料日期：112年12月31日

職稱	姓名	現任職務
董事長	郭建中	
董事	呂桔誠	臺灣銀行股份有限公司董事長
董事	莊琇媛	金融監督管理委員會銀行局局長
董事	李長庚	國泰金融控股股份有限公司總經理
董事	謝鳳瑛	中央銀行業務局副局長
董事	胡則華	金融監督管理委員會綜合規劃處處長 (自112年3月21日接任董事)
董事	李漢銘	國家安全會議諮詢委員
董事	陳恭	政治大學資訊管理學系教授 (自112年3月21日接任董事)
董事	雷仲達	兆豐金融控股公司暨兆豐銀行董事長 中華民國銀行商業同業公會全國聯合會理事長 (自112年9月26日接任董事)
監察人	賀蘭芝	中央銀行外匯局副局長
監察人	王聰明	中華民國銀行商業同業公會全國聯合會秘書長
監察人	林裕泰	金融監督管理委員會資訊服務處處長 (自112年3月21日接任監察人)



服務項目

Services

一、當事人服務

- (一) 受理當事人查詢信用報告服務。
- (二) 提供信用報告內容諮詢與瞭解。
- (三) 開放當事人信用註記服務。
- (四) 協助當事人辦理資料更正。

二、會員服務

- (一) 提供電腦連線及離線之信用資訊查詢服務。
- (二) 受理各項信用資料之補充、更正或刪除。
- (三) 辦理企業財務分析及信用評分。
- (四) 提供警示 / 詐騙通報案件服務平台。
- (五) 編送《金融機構一覽》、《授信資料報送作業要點》、《信用卡類資料報送作業要點及規範彙編手冊》、《消費者債務清理條例資料報送作業要點》等刊冊，及《信用資訊查詢作業手冊》、「企業會計準則（EAS）財報主要行業財務比率」、「企業會計準則（EAS）財報主要行業財務結構資訊統計」及「IFRSs合併財報暨個體 / 個別財報行業財務比率」等刊冊光碟。
- (六) 舉辦新入會會員教育訓練及會員機構在職人員有關信用資訊之講習及專題研討會。
- (七) 其他信用資訊相關事項。

三、主管機關服務

- 配合主管機關各項監理政策需求，提供必要之資訊與協助。



服務項目

Services

四、110~112年度提供信用資訊查詢服務統計表

服務項目	110年		111年		112年	
	總數	成長率	總數	成長率	總數	成長率
信用資訊查詢筆數 (萬筆) (說明1)	69,020	6.52%	72,143	4.52%	75,817	5.09%
當事人綜合信用報告件數 (說明2)	675,089	1.98%	646,062	-4.30%	726,089	12.38%
當事人申請註記件數 (說明3)	547	-8.68%	650	18.83%	667	2.61%
親屬代償註記件數 (說明3)	329	-13.19%	321	-2.43%	346	7.78%

說明：

1. 112年度總查詢筆數較111年增加5.09%，以查詢理由來看，112年度收入成長最多來自新核貸核卡業務，新業務且計費的部分較前一年度成長約2成，其中放款及其他授信業務增加約1成6，信用卡業務增加約4成，既有客戶之帳戶管理業務由於信用卡市場持續成長，使得帳戶管理查詢增加約4%。
2. 當事人綜合信用報告112年查詢量較111年增加12.38%，其原因可能為新冠疫情持續趨緩，以致整體查詢量較前一年度明顯增加。
3. 當事人註記及親屬代償註記案件係依當事人本人或代償人之註記需求而定，案件量會隨之略為波動，然112年申請件數較111年增加7.78%，其原因除了受新冠疫情趨緩影響以外，亦可能因當事人為了不受詐騙影響而申請「加強身分確認」類註記來保護自己，以致增加了整體查詢量。



一一二年度重要業務實施成果

Highlights of 2022

近年永續發展已成為全球政府及企業發展之核心價值，綠色金融亦為金管會重要推動政策之一。112年本中心配合金管會綠色金融政策，持續擴充企業ESG資料平台內涵，協助金融機構評估企業ESG授信風險，另亦完成建置「金融業氣候實體風險資訊整合平台」，協助金融機構有效評估氣候實體相關風險；對內則透過各項節能減碳措施，積極落實本中心永續行動。未來本中心將持續配合政策，協助建構完善的永續金融生態圈。

本（112）年度工作計畫之執行，在董事、監察人領導及全體同仁共同努力，以及金管會之指導協助與所有會員之配合與支持下，各項既定計畫項目推動順利，謹將本年度工作計畫執行成果重點摘錄說明如下：

一、提升當事人信用報告服務並善盡社會責任：

- （一）持自112年10月3日起於「個人線上查閱信用報告服務」提供英文操作介面及增加查閱英文版個人信用報告（可加查英文版信用評分）項目。
- （二）持續提升對身心障礙及年長者之服務友善性，包含本中心線上查閱信用報告系統於112年10月11日取得無障礙（WCAG2.1）A等級標章；臨櫃業務亦提供身心障礙及年長者專人引導、優先辦理等友善措施。
- （三）持續贊助金融服務業教育公益基金、大專生金融就業公益專班、金融有愛一食（實）物銀行、景美女中醫其夥伴國中拔河隊經費等，積極投入社會公益。

二、精進服務金融機構功能及ESG資訊整合查詢平台：

- （一）因應金管會綠色金融行動方案3.0，持續整合揭露企業ESG相關資訊，並協助建置氣候實體風險資料庫：
 - 1.持續擴充企業ESG資料平台資料內涵，於112年6月1日起於「R19企業ESG資訊」產品新增證交所企業ESG資訊揭露專區之內容；另於112年5月1日起於「A14工廠登記資訊」產品新增納管輔導之工廠及特定工廠登記等相關資訊，並同步將產品名稱修正為「A14工廠登記及納管輔導工廠資訊」。



一一二年度重要業務實施成果

Highlights of 2022

2. 為協助金融機構評估授信企業永續績效，自112年9月25日起由金融機構鼓勵企業自願性填寫「企業ESG資訊及永續經濟活動自評問卷」，並由金融機構協助報送企業用水、用電、碳排及永續經濟活動認定參考指引等ESG資料至本中心。
 3. 依金融業對氣候實體風險資訊需求，建置「金融業氣候實體風險資訊整合平台」網站，提供「溫度」、「熱浪」、「寒流」、「海平面」、「淹水」、「乾旱」、「坡災」及「颱風」等8大氣候實體風險資訊供金融業者下載使用。該平台於113年1月31日正式上線。
 4. 協助銀行公會完成「本國銀行辦理氣候變遷情境分析作業規畫」。
- (二) 自112年11月1日起開放金融機構辦理信用卡業務可透過「政府資料介接查調平台」查調當事人財產及所得資料。
- (三) 於112年6月30日完成個人信用評分模型改版上線。
- (四) 考量當事人權益之衡平與被查詢紀錄供金融機構授信管理目的使用之妥適性，於112年9月7日完成「S10查詢統計明細資訊」及「S11最近一年查詢紀錄明細資訊」產品修訂上線。
- (五) 配合金管會政策，於112年12月1日起於「Z22通報案件紀錄及補充註記資訊」產品新增電子支付機構報送警示電子支付帳戶資料。
- (六) 持續輔導新入會之會員機構落實信用資訊查詢安控機制，並執行相關查詢監控及查核措施。
- (七) 舉辦第17屆「金安獎及金質獎暨金優獎表揚大會」，對執行「信用資訊安控」、「信用報送資料」及「信用資料查詢」之績優機構及績優人員予以表揚，並新增頒發永續融資業務特別貢獻獎。

三、協助主管機關導入BASEL III監理規範及其他政策協助：

- (一) 協助金管會推動銀行信用風險資本計提採內部評等（IRB）法，完成基準模型協助審查作業，並協助完成國內外申請與審查實務議題研討、銀行自評檢查表及審查工作手冊之修訂及辦理多場次教育訓練。



一一二年度重要業務實施成果

Highlights of 2022

- (二) 以行政助手角色協助金管會完成「運用人工智慧協助董監事會議紀錄核閱概念性驗證研究案」。
- (三) 協助推動金管會「金融科技發展路徑圖」政策：
 1. 擔任金融行動身分識別（金融FIDO）聯盟召集人，與聯盟下設之技術、業務、安控等委員會協同建立「金融行動身分識別標準化機制（金融FIDO）」，並於112年6月正式上線。
 2. 於112年5月完成「金融服務提供者跨機構或跨市場資料共享之資料分級及資料治理規範委外研究案」，針對國內金融服務提供者常見及未來可能運用的資料共享應用場景，就資料分級及資料治理制度提出建議。
 3. 配合「金融科技法規調適平台」之運作，於112年11月完成蒐集業者在金融創新或產業數位化過程中之法規調適需求意見，並提供予金管會進行後續法規調適之可行性及必要性評估。
 4. 協助金管會成立「資料共享實作工作平台」並於113年1月開始運作。
- (四) 協助內政部推行「中產以下自用住宅貸款戶支持方案」房貸補貼政策。
- (五) 持續參與亞洲信用報告機構溝通平台（ACRN）之運作，並於112年7月13日至印尼雅加達參與第四屆ACRN大會。

四、落實資訊安全、個資保護及內部管理機制：

- (一) 持續強化資安防護縱深及資訊系統權限管理與監控，另進行各項應用系統功能增修與營運系統軟硬體升級汰換，提高系統安全性、可用性及效能。
- (二) 以全組織通過ISO27001資訊安全管理系統及台灣個人資料保護與管理制度(TPIPAS)之第三方驗證審查，證書持續有效。
- (三) 配合金管會綠色金融政策，持續推動中心內部節能減碳相關環境友善措施。



會員機構

List of Member institutions

本國銀行 (39家)

臺灣銀行	花旗(臺灣)銀行	聯邦商業銀行
臺灣土地銀行	王道商業銀行	遠東國際商業銀行
合作金庫商業銀行	臺灣中小企業銀行	元大商業銀行
第一商業銀行	渣打國際商業銀行	永豐商業銀行
華南商業銀行	台中商業銀行	玉山商業銀行
彰化商業銀行	京城商業銀行	凱基商業銀行
上海商業儲蓄銀行	匯豐(台灣)商業銀行	星展(台灣)商業銀行
台北富邦銀行	瑞興商業銀行	台新國際商業銀行
國泰世華商業銀行	華泰商業銀行	安泰商業銀行
中國輸出入銀行	臺灣新光商業銀行	中國信託商業銀行
高雄銀行	陽信商業銀行	將來商業銀行
兆豐國際商業銀行	板信商業銀行	連線商業銀行
全國農業金庫	三信商業銀行	樂天國際商業銀行



會員機構

List of Member institutions

外商銀行在台分行 (22家)

日商瑞穗銀行	新加坡商星展銀行	日商三井住友銀行
美商美國銀行	法商法國巴黎銀行	美商花旗銀行
泰國盤谷銀行	英商渣打銀行	香港上海匯豐銀行
菲律賓首都銀行	新加坡華僑銀行	澳商澳盛銀行
新加坡大華銀行	法國東方匯理銀行	印尼商印尼人民銀行
德商德意志銀行	瑞士商瑞士銀行	韓商韓亞銀行
香港東亞銀行	荷商安智銀行	
美商摩根大通銀行	日商三菱日聯銀行	

票(證)券金融公司(9家)

兆豐票券金融	大中票券金融	大慶票券金融
中華票券金融	台灣票券金融	合作金庫票券金融
國際票券金融	萬通票券金融	元大證券金融

信用合作社(23家)

基隆一信	台中二信	高雄三信
基隆二信	彰化一信	宜蘭信合社
北市五信	彰化五信	花蓮一信
淡水一信	彰化六信	花蓮二信
淡水信合社	彰化十信	澎湖一信
桃園信合社	鹿港信合社	澎湖二信
新竹一信	嘉義三信	金門信合社
新竹三信	台南三信	



會員機構

List of Member institutions

漁會信用部(28家)

基隆區	南市區	林邊區
萬里區	南縣區	東港區
瑞芳區	高雄區	枋寮區
桃園區	小港區	琉球區
新竹區	梓官區	頭城區
南龍區	彌陀區	蘇澳區
通苑區	永安區	新港區
彰化區	林園區	澎湖區
雲林區	興達港區	金門區
嘉義區		

農會信用部(283家)

基隆市	板橋區	中和地區
士林區	汐止區	土城區
北投區	深坑區	三峽區
內湖區	石碇區	樹林區
南港區	瑞芳地區	鶯歌區
木柵區	平溪區	三重區
景美區	新店地區	新莊區
金山地區	坪林區	泰山區



會員機構

List of Member institutions

林口區	湖口鄉	大湖地區
蘆洲區	新豐鄉	銅鑼鄉
五股區	新埔鎮	三義鄉
八里區	關西鎮	西湖鄉
淡水區	芎林鄉	卓蘭鎮
三芝區	寶山鄉	台中地區
石門區	竹東地區	太平區
平鎮區	橫山地區	大里區
龍潭區	北埔鄉	霧峰區
楊梅區	峨眉鄉	烏日區
新屋區	竹南鎮	豐原區
觀音區	頭份鎮	后里區
桃園區	三灣鄉	石岡區
龜山區	南庄鄉	東勢區
八德區	獅潭鄉	和平區
大溪區	後龍鎮	新社區
復興區	通霄鎮	潭子區
中華民國農會中壢辦事處	苑裡鎮	大雅區
大園區	苗栗市	神岡區
蘆竹區	造橋鄉	大肚區
新竹市	頭屋鄉	沙鹿區
竹北市	公館鄉	龍井區



會員機構

List of Member institutions

梧棲區	北斗鎮	斗南鎮
清水區	田尾鄉	大埤鄉
大甲區	埤頭鄉	虎尾鎮
外埔區	溪州鄉	土庫鎮
大安區	竹塘鄉	褒忠鄉
彰化市	二林鎮	東勢鄉
芬園鄉	大城鄉	台西鄉
花壇鄉	芳苑鄉	崙背鄉
秀水鄉	二水鄉	麥寮鄉
鹿港鎮	南投市	斗六市
福興鄉	中寮鄉	林內鄉
線西鄉	草屯鎮	古坑鄉
和美鎮	國姓鄉	莿桐鄉
伸港鄉	埔里鎮	西螺鎮
員林鎮	仁愛鄉	二崙鄉
社頭鄉	名間鄉	北港鎮
永靖鄉	集集鎮	水林鄉
埔心鄉	水里鄉	口湖鄉
溪湖鎮	魚池鄉	四湖鄉
大村鄉	信義鄉	元長鄉
埔鹽鄉	竹山鎮	嘉義市
田中鎮	鹿谷鄉	番路鄉



會員機構

List of Member institutions

梅山鄉	楠西區	大內區
竹崎地區	南化區	山上區
阿里山鄉	仁德區	新市區
中埔鄉	關廟區	安定區
水上鄉	龍崎區	高雄地區
鹿草鄉	官田區	小港區
太保市	麻豆區	仁武區
朴子市	佳里區	大社區
東石鄉	西港區	岡山區
六腳鄉	七股區	路竹區
新港鄉	將軍區	阿蓮區
民雄鄉	學甲區	田寮區
大林鎮	北門區	燕巢區
溪口鄉	新營區	橋頭區
義竹鄉	後壁區	梓官區
布袋鎮	白河區	彌陀區
台南地區	東山區	永安區
永康區	六甲區	湖內區
歸仁區	下營區	鳳山區
新化區	柳營區	大寮區
左鎮區	鹽水區	林園區
玉井區	善化區	鳥松區



會員機構

List of Member institutions

大樹區	林邊鄉	蘇澳地區
旗山區	東港鎮	花蓮市
美濃區	琉球鄉	新秀地區
六龜區	佳冬鄉	吉安鄉
內門區	枋寮地區	壽豐鄉
杉林區	枋山地區	鳳榮地區
甲仙地區	車城地區	光豐地區
茄萣區	恆春鎮	瑞穗鄉
屏東市	滿州鄉	玉溪地區
九如鄉	新園鄉	富里鄉
里港鄉	潮州鎮	台東地區
高樹鄉	宜蘭市	鹿野地區
屏東縣	頭城鎮	關山鎮
長治鄉	礁溪鄉	池上鄉
麟洛鄉	壯圍鄉	東河鄉
竹田鄉	員山鄉	成功鎮
內埔地區	羅東鎮	長濱鄉
萬丹鄉	三星地區	澎湖縣
萬巒地區	五結鄉	連江縣
崁頂鄉	冬山鄉	太麻里地區
南州地區		



會員機構

List of Member institutions

人壽(產物) 保險公司(16家)

臺銀人壽	新光人壽	全球人壽
台灣人壽	三商美邦人壽	元大人壽
保誠人壽	遠雄人壽	富邦人壽
國泰人壽	宏泰人壽	國泰世紀產物
中國人壽	安聯人壽	新安東京海上產物
南山人壽		

信用卡公司(4家)

聯合信用卡處理中心	台灣環匯亞太信用卡 股份有限公司	台灣美國運通國際 股份有限公司
台灣樂天信用卡 股份有限公司		

其他金融機構(5家)

中小企業信用保證基金	台灣中小企業 聯合輔導基金會	中央存款保險公司
農業信用保證基金	中華郵政股份有限公司	



一一二年度大事紀

Chronicle of 2022

日期	內容
112/01/17	為協助金融機構遵循中央銀行對購地貸款，借款人需切結一定期間內動工興建之規範，新開發信用資訊產品「B48金融機構辦理購地貸款業務資訊」，上線提供查詢。
112/02/17	信用資訊產品「Z26外來人口身分資料查詢」上線提供金融機構查詢。
112/02/20	本中心受邀參加由韓國國際金融合作協會（CIFIC）與韓國金管會（FSC）在韓國首爾共同舉辦之第七屆國際金融合作論壇（IFCF），除與各國金融周邊機構交流外，並於會議期間召開ACRN工作小組會議，與韓國KCIS和越南CIC代表及ACRN顧問，討論ACRN後續發展及主席職位交接等議題。
112/03/15	本中心邀集金管會、銀行公會、五大金控先行者聯盟及相關專家，召開「建置企業ESG資料平台《永續經濟活動認定參考指引》」專家諮詢會議。
112/05/01	為協助會員機構瞭解授信客戶之工廠登記資訊，信用資訊產品「A14工廠登記資訊」增加納管輔導之工廠資訊以利作為ESG相關業務之參考及控管授信風險，併同修正產品名稱為「A14工廠登記及納管輔導工廠資訊」，修訂上線。
112/06/01	為配合金管會綠色金融行動方案3.0政策，增加證交所企業ESG專區資料於「R19企業ESG資訊」產品，修訂上線。
112/06/30	本中心第六版個人信用評分模型（產品代號J10），即日起開放上線供會員查詢。
112/09/07	考量當事人權益之衡平與被查詢紀錄供金融機構授信管理目的使用之妥適性，修訂信用資訊產品「S10查詢統計明細資訊」及「S11最近一年查詢紀錄明細資訊」。
112/09/14	本中心112年版「IFRSs合併財報暨個體 / 個別財報行業財務比率」刊冊，完成出刊。
112/10/02	本中心通過「國際資訊安全標準ISO / IEC 27001：2013年版」112年期中查核作業，經第三方驗證機構（英國標準協會BSI）審查通過維持證書之有效性。
112/10/02	本中心通過「臺灣個人資料保護與管理制度（Taiwan Personal Information Protection and Administration System, TPIPAS）」112年期中查核作業，經第三方驗證機構（財團法人資訊工業策進會）審查通過維持證書之有效性。
112/10/03	因應日趨多元之網路金融服務，即日起「個人線上查閱信用報告服務」提供英文操作介面及增加查閱英文版個人信用報告（可加查英文版信用評分）項目，提升當事人申請信用報告服務之便利性。
112/11/01	有關金融機構透過本中心介接查調公務機關資料服務，即日起，開放信用卡業務目的得介接查調財政部個人所得及財產資料。
112/12/28	本中心112年版「企業會計準則（EAS）財報主要行業財務比率」暨「企業會計準則（EAS）財報主要行業財務結構資訊統計」刊冊，完成出刊。



財團法人金融聯合徵信中心
Joint Credit Information Center

100台北市中正區重慶南路一段2號1樓

Tel : (02)2191-0000 • Fax : (02)2311-8277

網址 : www.jcic.org.tw