

# 99年版《台灣地區主要行業財務比率刊冊》介紹

饒挺彰 / 金融聯合徵信中心徵信部

聯徵中心編印的《台灣地區主要行業財務比率刊冊》，主要提供金融機構於企業授信審核作業上，瞭解當年度各行業之財務概況，並對授信企業各項財務比率有全國性的衡量標準；本項財務資訊另提供中央銀行編制《金融穩定報告》使用及經濟部投資審議委員會審查企業投資案件財務比率之參酌依據。

## 資料來源

本刊冊為國內唯一蒐集建置公開發行及非公開發行公司財務資訊，以行業類別方式提供46項財務比率，刊冊企業樣本家數約2萬2千家。聯徵中心係依據「中華民國銀行公會會員徵信準則」第十八條第六項規定：「會員應於授信契約中約定，請授信戶要求受託查核簽證之會計師將財務報表查核報告副本送達財團法

人金融聯合徵信中心」規定，每年函請簽證會計師將財務報表查核報告副本送交聯徵中心，於9月上旬建置完成全年預估總財報數之8成，即進行刊冊編製作業，本刊冊約於10月上旬編印完成，並寄送主管機關與會員金融機構。

## 刊冊內容

本刊冊內容係依據行業分類及營收範圍資料呈現，以A簡單算術平均數、A+綜合平均數、M中位數、L下四分位數、U上四分位數及S標準差等6項統計數值，呈現財務結構、償債能力、經營效能、獲利能力、倍數分析、資產負債分析及現金流量分析等46項財務比率。

刊冊之行業分類，係採用行政院主計處編印「中華民國行業標準分類(第8次修訂)」為架構，第8次修訂共分19大類、89中類、253

小類、557細類，本刊冊99年版揭露有18大類（公共行政及國防；強制性社會安全類因與編製財務比率無關，乃予剔除）、81中類、207小類、428細類，應可充分表達台灣地區主要行業之財務比率。

本刊冊營收範圍區分為0.4億以下、0.4~1億、1~5億、5~10億、10~50億、50~100億、100億以上等7個級距，以利於使用者於行業類別下做同營收範圍樣本之比率比較。

聯徵中心基於最大揭露原則，在不違反資料保護及營業秘密法之規範下，所建置的財務比率皆予揭露，除個別行業細類或營收級距下僅有一家樣本且該家企業屬非公開發行公司方不予揭露。

## 6 項財務比率統計數值

本刊冊所採用財務比率統計數值有6項，其說明如下：

### 1、A：簡單算術平均數

先計算個別樣本企業之各項財務比率，再求算樣本行業財務比率均值。本法為平均比率之原始定義，其中個別樣本重要性，一視同仁。在樣本中不具特異值之情況下，本法所得數值能表現行業中某項財務比率之平均特性。

### 2、A+：綜合平均數

係將個別樣本企業有關會計項目金額之總和相除，求得樣本行業算術平均數。

本法計算之數值，將樣本中有關會計科目大小數值之特性相互抵銷，兼具加權平均數之意義。在樣本中含有特異值時，因大小互相抵銷，其平均數具有中和特性。換言之，在正常情況下，A與A+之值差距甚小，選用A較為恰當。反之，當A與A+差距甚大時，表示存有極端值樣本，此時或選取A+值，或採用中位數M應較適當。

### 3、M：中位數

樣本企業族群中 (group) 特定財務比率，先依序自小至大排列，取其位居中間之值，即為M。

### 4、L：下四分位數

將樣本企業族群中特定財務比率，依序自小至大排列，擇取位於四分之一(25%)樣本之值或比率。

### 5、U：上四分位數

將樣本企業族群中特定財務比率，依序自小至大排列，擇取位於四分之三(75%)樣本之值或比率。

### 6、S：標準差

標準差之意義，要在顯示樣本中每一數值與平均值之平均差異情況，對同一規模樣本之異質程度，提供一項量化指標。

## 46項財務比率

本刊冊46項財務比率，內容說明如表一。

表一

|        |   |
|--------|---|
| 財務結構   | <ol style="list-style-type: none"> <li>1. 固定資產對資產總額比率</li> <li>2. 淨值對資產總額比率</li> <li>3. 銀行借款對淨值比率</li> <li>4. 長期負債對淨值比率</li> <li>5. 長期銀行借款對淨值比率</li> <li>6. 固定資產對淨值比率 ( 固定比率 )</li> <li>7. 固定資產對長期資金比率 ( 固定長期適合率 )</li> <li>8. 槓桿比率</li> <li>9. 固定長期適合率 ( 加長期投資 )</li> </ol>  |
| 償債能力   | <ol style="list-style-type: none"> <li>1. 流動比率</li> <li>2. 速動比率</li> <li>3. 短期銀行借款對流動資產比率</li> </ol>  |
| 經營效能   | <ol style="list-style-type: none"> <li>1. 應付款項週轉率</li> <li>2. 應收款項週轉率</li> <li>3. 存貨週轉率</li> <li>4. 固定資產週轉率</li> <li>5. 總資產週轉率</li> <li>6. 淨值週轉率</li> <li>7. 營運資金週轉率</li> </ol>   |
| 獲利能力   | <ol style="list-style-type: none"> <li>1. 毛利率</li> <li>2. 營業利益率</li> <li>3. 營業利益率 ( 減利息費用 )</li> <li>4. 純益率 ( 稅前 )</li> <li>5. 純益率 ( 稅後 )</li> <li>6. 淨值報酬率 ( 稅前 )</li> <li>7. 淨值報酬率 ( 稅後 )</li> <li>8. 總資產報酬率 ( 稅前、未加回利息費用 )</li> <li>9. 總資產報酬率 ( 稅後、未加回利息費用 )</li> <li>10. 總資產報酬率 ( 稅前、加回利息費用 )</li> <li>11. 總資產報酬率 ( 稅後、加回利息費用 )</li> <li>12. ( 折舊+折耗+攤銷 ) 對營業收入比率</li> <li>13. 利息費用對營業收入比率</li> </ol> |
| 倍數分析   | <ol style="list-style-type: none"> <li>1. 利息保障倍數</li> <li>2. 利息保障倍數 ( 加回折舊、折耗攤銷 )</li> <li>3. 營業活動之淨現金流量對利息費用比率</li> <li>4. 營業活動之淨現金流量對負債總額比率</li> <li>5. 自由支配之淨現金流量對負債總額比率</li> <li>6. 營業活動之淨現金流量對短期銀行借款比率</li> <li>7. 營業活動之淨現金流量對資本支出比率</li> <li>8. 資本支出對 ( 折舊+折耗+攤銷 ) 比率</li> </ol>  |
| 資產負債分析 | <ol style="list-style-type: none"> <li>1. ( 折舊+折耗 ) 對折舊資產毛額比率</li> <li>2. 累計折舊對固定資產毛額比率</li> <li>3. 資本支出對固定資產毛額比率</li> <li>4. 資本支出對固定資產淨額比率</li> </ol>  |
| 現金流量分析 | <ol style="list-style-type: none"> <li>1. 現金流量比率</li> <li>2. 現金再投資比率</li> </ol>   |

## 99年版主要行業財務特性

### 樣本比重

製造業之樣本數8,371家，約占總樣本數22,025家之38.0%；其次為批發及零售業占27.4%；金融及保險業占8.9%。又製造業之樣本數中，以金屬製品製造業1,228家為最多共占14.7%、次為電子零組件製造業1,001家占12.0%，機械設備製造業801家占9.6%，顯見本刊冊樣本分佈符合國內經濟發展趨勢。

### 營收級距

營業收入樣本數之分佈，1-5億元級8,480家占38.5%為最多，次為0.4-1億元4,937家占22.4%，而100億元以上277家僅占1.3%，50-100億元221家占1.0%，反映我國經濟多以中小企業為主體之事實。但100億元以上級距之營業收入總額占全體營業收入68.0%，資產總額占全體資產總額64.5%，稅前純益占全體稅前純益62.9%。另屬50-100億元級距者，上項對應比率分別為6.1%、6.5%、9.9%，足見大企業對我國經濟貢獻度頗大。

### 99年版行業財務比率特性

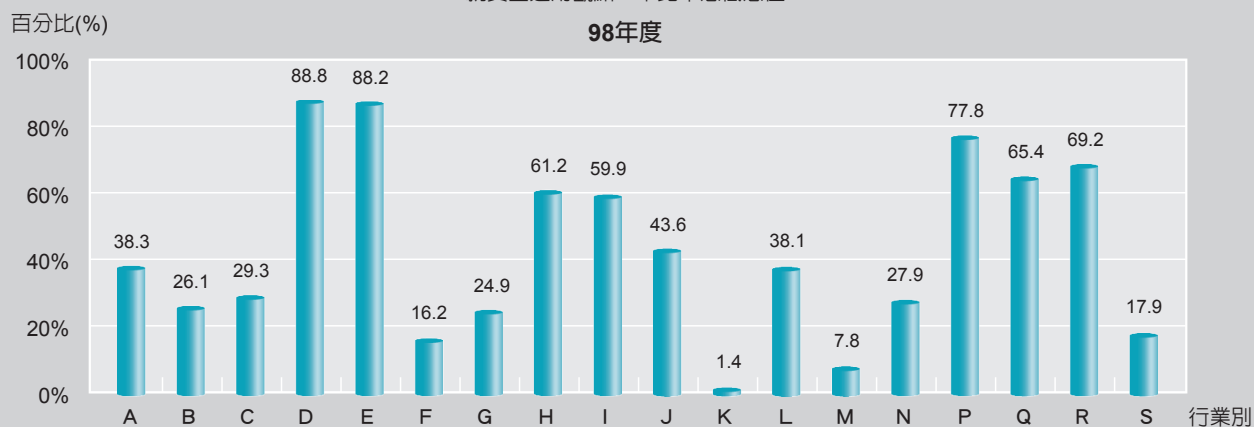
為便於瞭解99年版各大類別主要行業財務特性，選取1、固定資產對資產總額比率，2、銀行借款對淨值比率，3、長期負債對淨值比率，4、長期銀行借款對淨值比率，5、槓桿比率，6、流動比率，7、純益率，8、淨值報酬率，9、現金流量比率，10、現金再投資比率等10項財務比率，取其綜合算術平均比率值(A+)，繪製長條圖(如圖一至圖十)，以概觀18大類之財務特性。

圖一至圖十附註

|                |               |          |
|----------------|---------------|----------|
| A 農、林、漁、牧業     | B 礦業及土石採取業    | C 製造業    |
| D 電力及燃氣供應業     | E 用水供應及污染整治業  | F 營造業    |
| G 批發及零售業       | H 運輸及倉儲業      | I 住宿及餐飲業 |
| J 資訊及通訊傳播業     | K 金融及保險業      | L 不動產業   |
| M 專業、科學及技術服務業  | N 支援服務業       | P 教育服務業  |
| Q 醫療保健及社會工作服務業 | R 藝術、娛樂及休閒服務業 | S 其他服務業  |

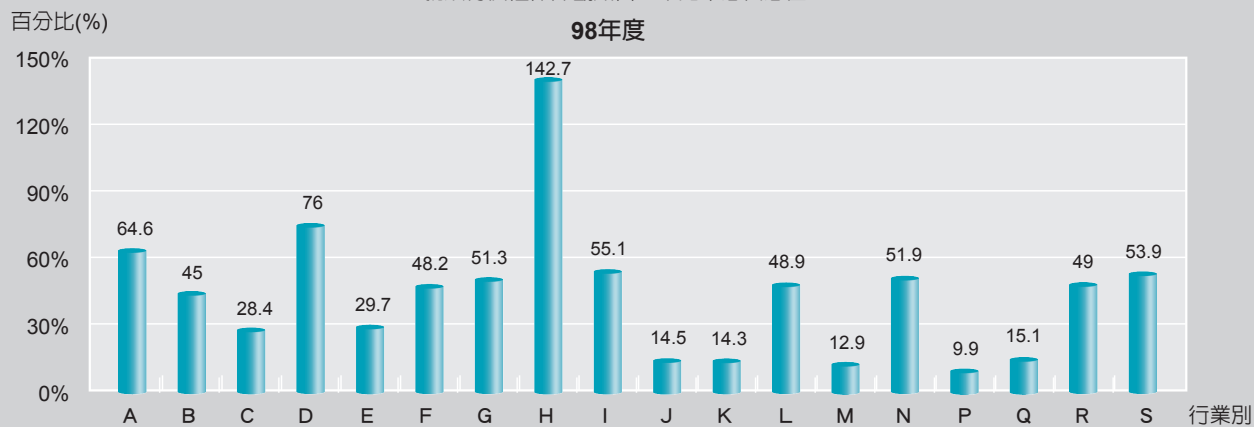
圖一 固定資產比率比較圖

就資金運用觀點，本比率愈低愈佳



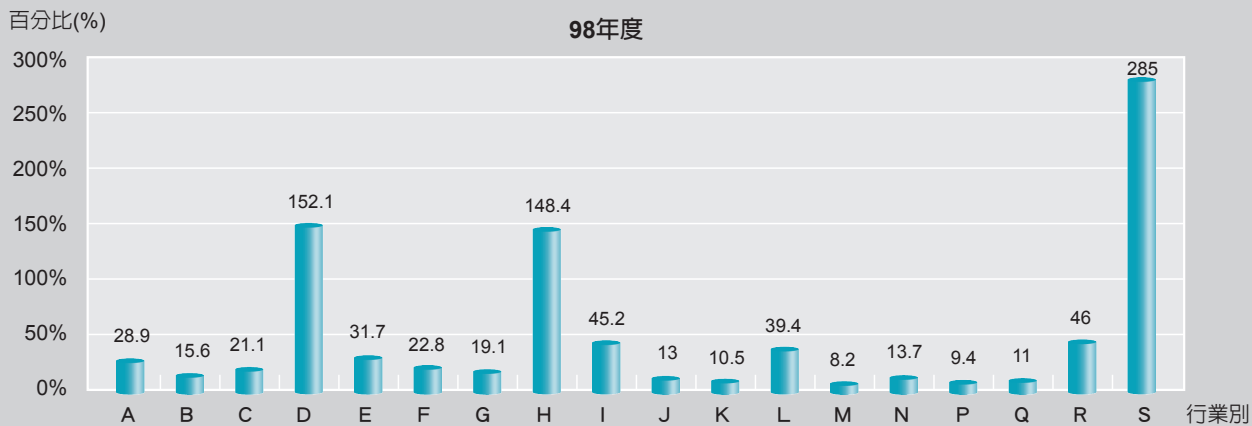
圖二 銀行借款對淨值比率比較圖

就銀行債權保障觀點言，本比率愈低愈佳。



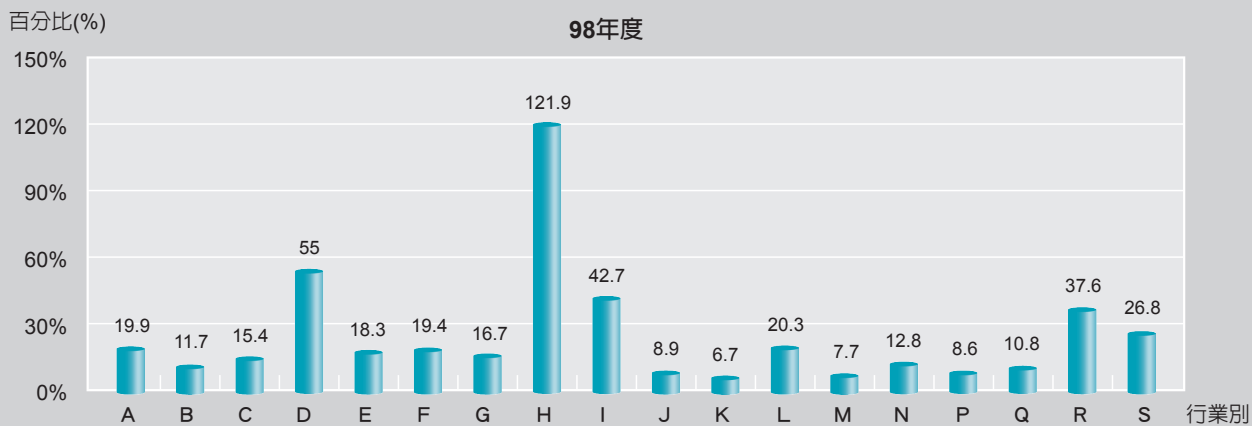
圖三 長期負債對淨值比率比較圖

就財務結構觀點言，本比率愈低愈佳。



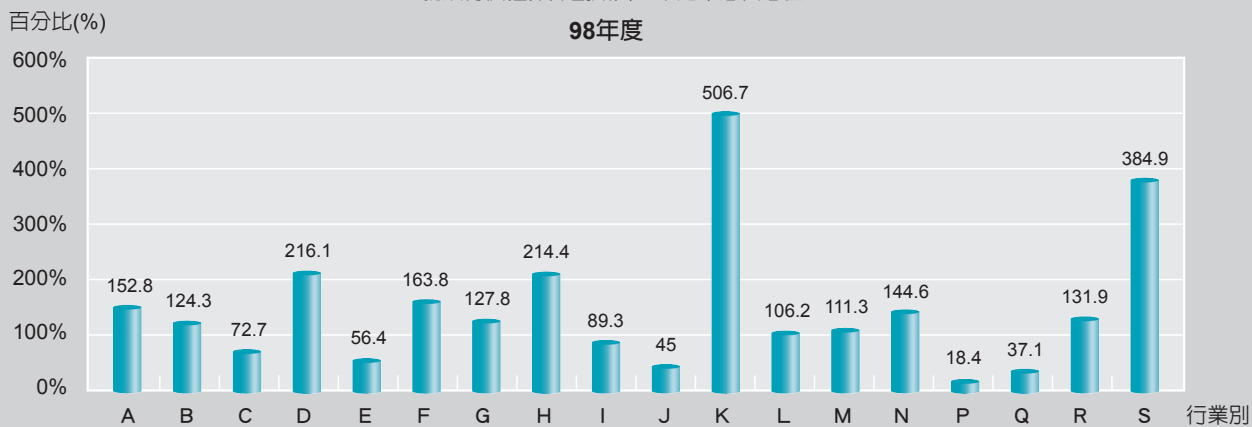
圖四 長期銀行借款對淨值比率比較圖

就銀行債權保障觀點言，本比率愈低愈佳。

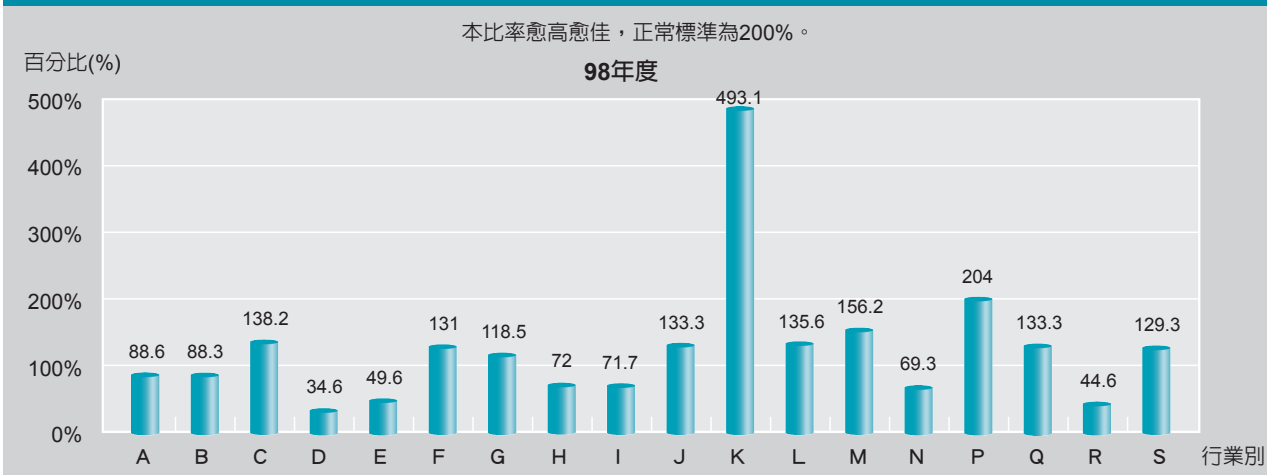


圖五 槓桿比率比較圖

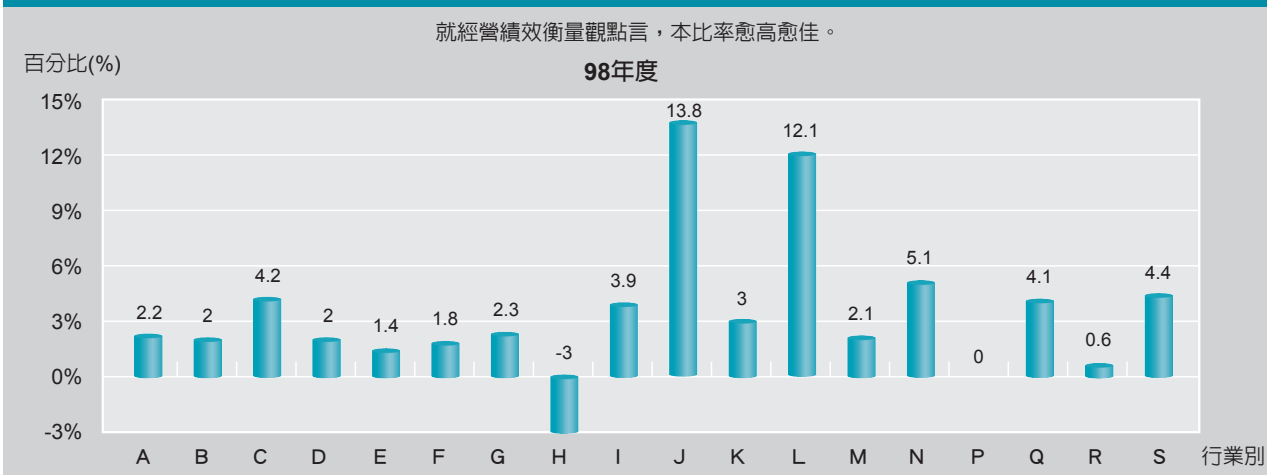
就銀行債權保障觀點言，本比率愈低愈佳。



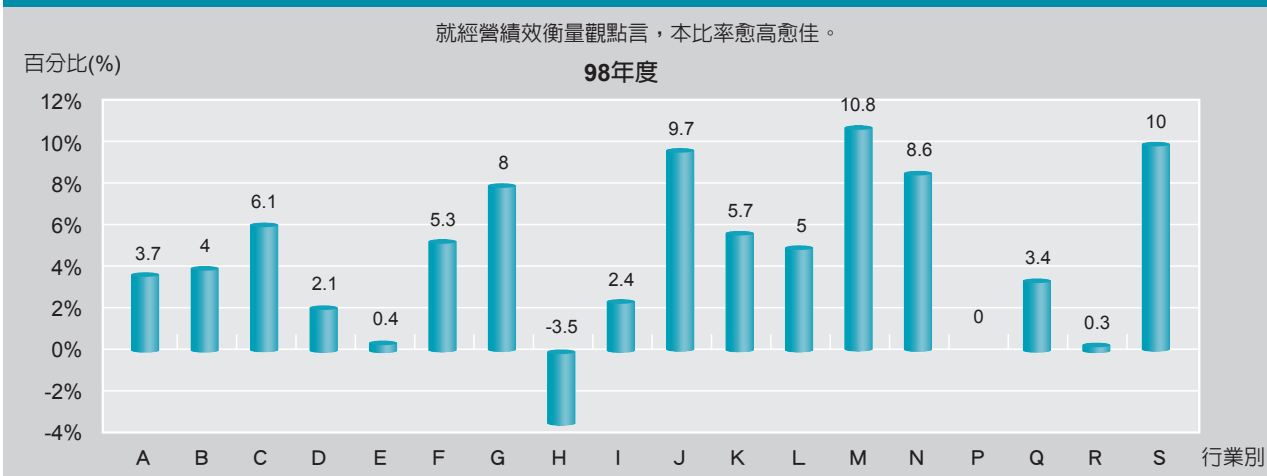
圖六 流動比率比較圖



圖七 純益率比較圖

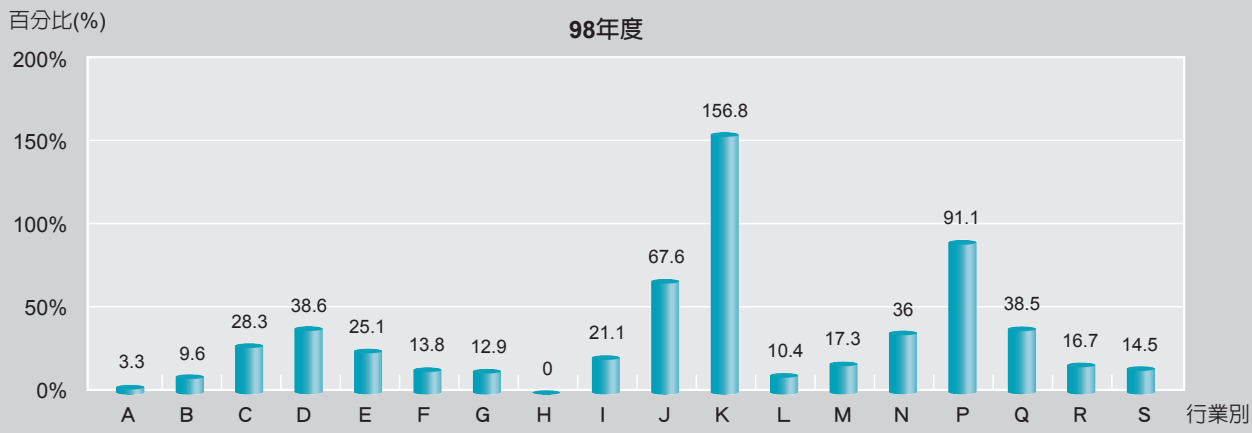


圖八 淨值報酬率比較圖



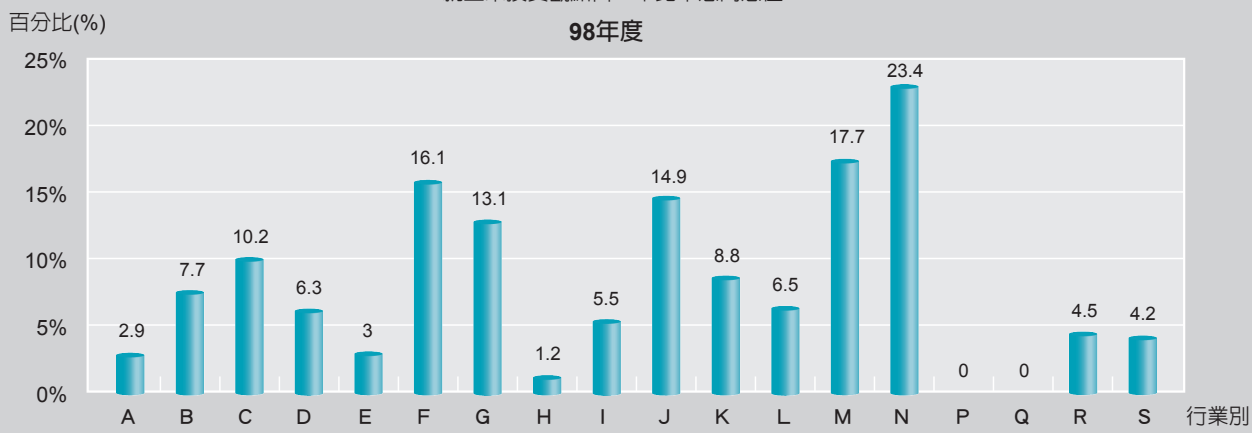
圖九 現金流量比率比較圖

就債權保障觀點言，本比率愈高愈佳。



圖十 現金再投資比率比較圖

就企業投資觀點言，本比率愈高愈佳。



## 會計師查核財務報表意見

依銀行公會「授信準則」第廿一條之規範：授信戶依規定所提供之會計師財務報表查核報告，應做為授信審核之重要依據。對會計師簽發修正式無保留意見查核報告之授信申請案件，應瞭解並註明其簽發原因。對會計師簽

發保留意見、否定意見或無法表示意見之授信申請案件，若參酌其他因素准貸時，應加強後續覆審追蹤。

將聯徵中心最近5年度(94~98年度)刊冊採用樣本之會計師查核意見型態彙整(如表二)，會計師簽具無保留意見比例各為

表二 近5年度刊冊採用樣本會計師查核意見型態

| 年度 | 樣本數    | 查核意見   |       |          |       |       |      |
|----|--------|--------|-------|----------|-------|-------|------|
|    |        | 無保留意見  |       | 修正式無保留意見 |       | 保留意見  |      |
|    |        | 件數     | %     | 件數       | %     | 件數    | %    |
| 94 | 10,235 | 6,962  | 68.02 | 2,443    | 23.87 | 830   | 8.11 |
| 95 | 11,110 | 6,275  | 56.48 | 3,865    | 34.79 | 970   | 8.73 |
| 96 | 21,163 | 14,831 | 70.08 | 4,439    | 20.98 | 1,893 | 8.94 |
| 97 | 21,998 | 14,344 | 65.21 | 5,870    | 26.68 | 1,786 | 8.12 |
| 98 | 22,025 | 13,317 | 60.46 | 6,992    | 31.75 | 1,716 | 7.79 |

68.02%、56.48%、70.08%、65.21%、60.46%，同期間修正式無保留意見比例為23.87%、34.79%、20.98%、26.68%、31.75%，以95年度變動最大，可能受當年度新會計準則公報頒布實施的影響。

## 結語

本刊冊所提供之財務比率，係根據樣本企業所編製的財務報表資料，然各行業之會計內容未盡相同，為期一致起見，聯徵中心依一般公認會計原則及「證券發行人財務報告編製準則」為基礎，參酌歷年維護會計報表經驗訂定

「財務資料建檔及調整表」，配合中華民國會計研究發展基金會發布新的公報；歷年來聯徵中心邀請中華民國銀行公會、會計師公會及會員銀行代表，共同參與修訂「財務資料建檔及調整表」，並對本刊冊提供修訂建議。另為因應行政院主計處之「中華民國行業標準分類」每5年的修訂，本刊冊亦會同步調整行業分類。本刊冊資料於聯徵中心資訊產品「F05 企業財務與同業比較資訊－主要行業財務比率」提供會員機構線上查詢利用。刊冊編務力求盡善，惟排校不免疏漏，竭誠歡迎指教。